



Biblioteca la Bòbila

Memòria 2016

SUMARI

1. PRESENTACIÓ	3
1.1. fitxa de la biblioteca	4
1.2. dades més significatives	5
1.3. anàlisi d'usuaris	6
1.3.1. participació	10
2. PROGRAMES I SERVEIS	11
2.1. accés a la informació	11
2.1.1. serveis en línia	12
2.1.2. fons documental	13
2.1.2.1. fons especial de gènere negre i policíac	14
2.1.3. servei de préstec	15
2.1.3.1. préstec de gènere negre i policíac	15
2.1.3.2. préstec interbibliotecari	16
2.1.4. servei d'informació	17
2.2. promoció de la lectura, la creació i l'accés a la cultura	17
2.2.1. suport a la creació literària	20
2.3. suport a l'aprenentatge	20
2.4. cohesió social i territori	22
3. GESTIÓ DE LA BIBLIOTECA	25
3.1. recursos humans	25
3.1.1. horari de la biblioteca	25
3.1.2. formació del personal	25
3.2. recursos econòmics	26
3.2.1. tarifació de serveis	27
3.3. equipament	27
3.4. processos de treball	28
3.5. difusió	28
3.5.1. presència mediàtica	31
4. CONCLUSIONS	32
5. ANNEX	35



1. PRESENTACIÓ

La Biblioteca la Bòbila en els seus divuit anys de funcionament s'ha consolidat com a centre públic de la comunitat i un espai integrador i de relació de la diversitat de ciutadans que componen els barris de Pubilla Cases i Can Serra de L'Hospitalet i el de Can Vidalet d'Esplugues. També s'ha consolidat com espai d'informació i de gaudi cultural, com es pot veure en els resultats de les visites, préstec de documents, utilització de serveis i oferta d'activitats de promoció cultural i de foment de la lectura. La Bòbila també crea nous serveis virtuals, per afavorir l'accés a la informació i la cultura des de qualsevol lloc, les vint-i-quatre hores del dia. La biblioteca surt del seu àmbit i col·labora amb altres institucions amb les quals té objectius comuns, sobretot pel que fa a la cohesió social i a la promoció de la lectura, i s'ha donat a conèixer àmpliament pel seu fons de gènere negre i policíac. Aquesta Memòria 2016 que teniu a les mans, recull les dades de rendiment dels diferents serveis que presta la biblioteca, analitza les xifres i els resultats, i intenta extreure les conclusions que se'n deriven, per tal de convertir-se en una eina imprescindible a l'hora de planificar el futur.

JORDI CANAL

Director de la Biblioteca la Bòbila

Març de 2017

1.1. Fitxa de la biblioteca

La Biblioteca la Bòbila està ubicada en un gran edifici, obra de l'arquitecte Germà Vidal, compartit amb el Centre Cultural la Bòbila i el Club d'Esplai Pubilla Cases – Can Vidalet; en una plaça que s'ha convertit en l'eix de la vida ciutadana del districte (mercat, CAP, etc.), prop de l'estació del metro de Can Vidalet, a la L5, i de la parada de Ca n'Oliveres, a la línia del Trambaix. La biblioteca està distribuïda en tres plantes:

- Planta 1.

Àrea d'oci i ficció, servei d'informació i referència, fons especial de gènere negre i policíac, diaris i revistes, audiovisuals, servei d'accés públic d'Internet, WI-FI, servei de préstec, despatx de direcció.

- Planta 2.

Àrea d'adults, col·lecció local, espai dels petits lectors, espai infantil, servei de préstec, autoescolta i visionatge d'audiovisuals, servei de préstec de portàtils, servei d'accés públic d'Internet, WI-FI.

- Planta 3.

Sales d'estudi, sala d'actes, magatzem, àrea de descans del personal.

titularitat	municipal
data de inauguració	27 de març de 1999
adreça	Pl. de la Bòbila, 1 08906 L'Hospitalet
telèfon	934 807 438
correu electrònic	biblabobila@l-h.cat
pàgina web	www.bibliotequeslh.cat
transports	Metro: L5 Can Vidalet Trambaix: T1, T2 i T3 Ca n'Oliveres Bus: LH2, EP1
superfície construïda	1.140 m ²
superfície útil	1.050 m ²
taulells d'atenció al públic	4
metres lineals de prestatgeries a sala	598
metres lineals de prestatgeries a magatzem	323
punts de lectura a sala amb taula	72
punts de lectura a sala sense taula	33
punts de servei Internet i +	9
punts d'escolta i visionatge	5
punts en aules d'estudi	40
sala d'actes	70

1.2. Dades més significatives

	2014	2015	2016
població total atesa	52.957	52.172	52.547
població de L'Hospitalet	—	38.479	38.856
població d'Esplugues	—	13.693	13.691
pressupost	532.483,63	530.229,64	542.075,68
superfície de la biblioteca (m ² útils)	1.050	1.050	1.050
personal	8	8	8
punts de consulta / lectura	156	156	147
dies de servei / any	286	286	285
hores de servei	1.635	1.622	1.642
fons documental	57.230	59.208	57.978
documents ingressats	3.996	4.076	3.398
documents prestats	63.161	59.061	54.267
préstec interbibliotecari rebut	3.087	2.928	2.944
préstec interbibliotecari deixat	4.494	4.507	4.258
usuaris biblioteca	142.076	132.785	125.777
total carnets d'usuari	21.769	21.153	20.828
nous carnets	973	839	780
usos préstec	19.626	18.763	17.811
usuaris actius de préstec	5.260	4.523	4.292
consultes web	40.812	38.774	28.542
usos internet i +	8.709	7.884	8.429
usuaris actius internet i +	1.238	1.167	1.061
usos WI-FI	11.321	9.247	8.629
usuaris actius WI-FI	1.557	1.314	1.227
total activitats	138	171	219
total participants activitats	3.336	3.853	4.704
activitats adults (núm.)	79	96	138
activitats adults (participants)	1.324	1.782	2.497
activitats infantils (núm.)	59	75	82
activitats infantils (participants)	2.012	2.071	2.207
despesa per habitant	10,05	10,16	10,31
visites biblioteca / dia de servei	496,76	464,28	441,32
visites biblioteca / habitant	2,68	2,54	2,39
documents prestats / ús del servei de préstec	3,21	3,14	3,04
documents prestats / dia de servei	220,84	206,50	190,41
rotació (documents prestats / fons total)	1,10	0,99	0,93

1.3. Anàlisi d'usuaris

La Bòbila dona servei a 52.547 ciutadans en una àrea d'una altíssima¹ densitat de població, 36.746,15 hab./Km², formada pels barris de Pubilla Cases i Can Serra (districte Vè de L'Hospitalet) i Can Vidalet (districte Xè d'Esplugues).

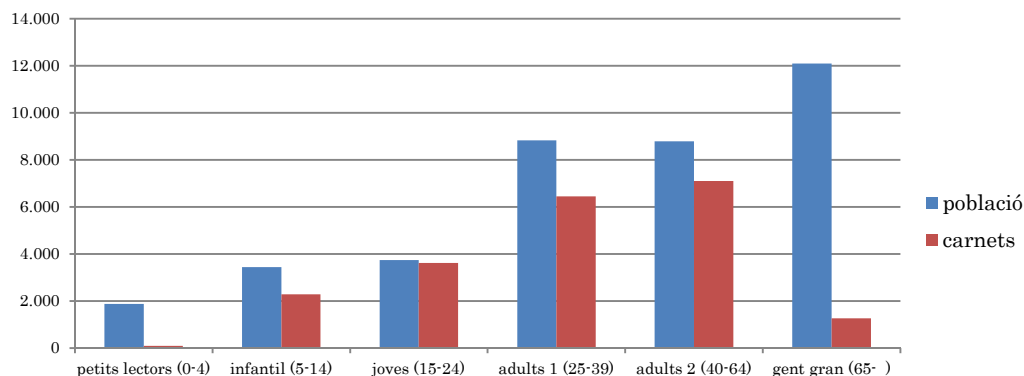
	Pubilla Cases	Can Serra	Can Vidalet	Total	%
homes	13.951	4.861	6.614	25.426	48,38
dones	14.849	5.195	7.077	27.121	51,61
total	28.800	10.056	13.691	52.547	100,00

Dades 31.12.2015 (Font: Anuari estadístic de la ciutat de L'Hospitalet 2015 i Esplugues: Distribució de la població per barris 2016)

Pel que fa a la població del districte Vè de L'Hospitalet, de la que disposem de dades², és una població molt envellida —un 31,19% té més de 65 anys—, que és el que calcula el CSIC arribarà la població espanyola el 2050³; amb una edat mitjana de la població de 42,74 anys. Si relacionem aquesta població amb els carnets d'usuaris expedits per la biblioteca, trobem que els trams de població amb un percentatge de carnets més baix és el de 0 a 4 anys, que depenen dels seus pares pel trasllat a la biblioteca, tot i que la majoria de visites escolars que es realitzen a la biblioteca són d'Educació Infantil, i el de la gent gran, possiblement per un nivell formatiu i cultural baix. En canvi el tram dels joves és el que té el percentatge més alt, acostant-se al 100%.

	població	carnets biblioteca	%
petits lectors (0-4)	1.877	95	5,06
infantil (5-14)	3.438	2.275	66,17
joves (15-24)	3.731	3.614	96,86
adults 1 (25-39)	8.830	6.447	73,01
adults 2 (40-64)	8.788	7.094	80,72
gent gran (65-)	12.090	1.257	10,39

Dades 31.12.2016 (Font. Anuari estadístic de la ciutat de L'Hospitalet 2015 i BIBLEST Diputació de Barcelona)



El districte Vè de L'Hospitalet, que va créixer espectacularment durant els anys seixanta amb l'arribada de població procedent d'altres comunitats espanyoles, ha perdut població des de 1975⁴, però té una població estable, respecte del número d'habitants, des de l'obertura de la biblioteca el 1999. Aquests darrers anys, amb la bombolla immobiliària, prop de 20.000 ciutadans de la nostra àrea d'influència s'han desplaçat cap a altres barris de L'Hospitalet o ciutats de l'Àrea Metropolitana de Barcelona i els habitatges han estat ocupats, amb una

¹ La densitat de població de L'Hospitalet és de 20.837 hab./Km² i la d'Esplugues de 10.028,91 hab./km². Tingueu present que la densitat de Calcuta és de 23.900 hab./Km².

² No tenim dades per trams d'edat de la població de Can Vidalet, d'Esplugues

³ http://www.fgsic.es/lychnos/es_es/articulos/envejecimiento_poblacion

⁴ El 1975 el districte tenia 53.898 habitants, el 1999 en tenia 37.631, i ara en té 37.658.

gran mobilitat, per ciutadans nouvinguts, de manera que el número d'habitants no ha variat, però sí la seva composició social.

El 1999 amb la urbanització de la plaça de la Bòbila i la inauguració de la biblioteca —i anys més tard amb el centre cultural—, el districte va guanyar equipaments culturals i espais de relació, i va coincidir amb l'arribada massiva de la nova immigració, que ha canviat significativament la seva població, amb una immigració estrangera del 32%⁵ el 2008 —principalment llatina i flotant—, i amb l'aparició de nous establiments regentats per la nova ciutadania (bars, forns de pa, basars i fruiteries, principalment).

Aquesta mobilitat de la població i la necessitat de demostrar l'arrelament dels ciutadans nouvinguts fa que la biblioteca tingui una alta taxa de carnets d'usuari, que no s'expressa en un alt ús dels serveis.

Nivell d'instrucció de la població del districte Vè de L'Hospitalet:

nivell d'instrucció	%
estudis incomplets	31,31%
primaris i secundaris	36,66%
grau mitjà i superior	10,51%
diplomatures i llicenciatures	7,92%
altres	13,60%

Font: Cens INE 2011 i Gabinet d'Alcaldia. Ajuntament de L'H

Segons el cens INE de 2011, la població del districte Vè de L'Hospitalet era de 40.530 persones, de les quals 13.725 estaven ocupades, el 33,86%. La taxa d'atur⁶ és del 53,58%.

actius	21.080	inactius	19.450
ocupats	13.725	jubilats i incap.	8.990
desocupats	6.280	escolars i estud.	5.970
cerca 1 ^a ocup.	1.075	altres	4.490

Font: Cens INE 2011 i Gabinet d'Alcaldia. Ajuntament de L'H

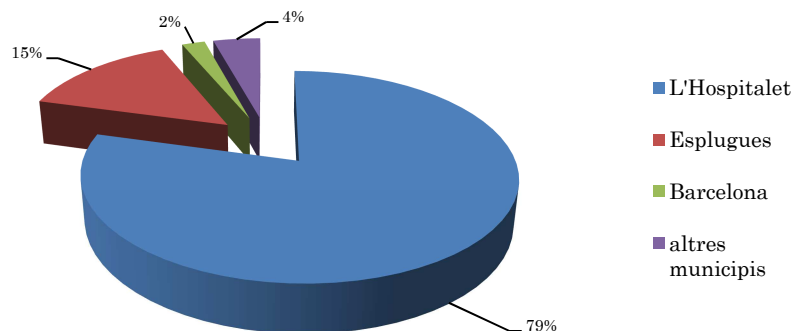
Una taxa d'atur com aquesta s'hauria de traduir en una enorme conflictivitat social, cosa que no succeeix. Es podria dir que excepte el percentatge d'ocupats, el districte viu de les jubilacions dels majors de 65 anys, els ajuts socials i la economia submergida.

La Bòbila està comunicada per les línies L5 del metro (Can Vidalet); T1, T2 i T3 del Trambaix (Ca n'Oliveres), i les línies LH2 i EP1 dels busos municipals. També es propera a la sortida 13 de la Ronda de Dalt, i a la plaça de la Bòbila hi ha un pàrquing; això i el fons de gènere negre i policíac possibilita atraure nous usuaris de Barcelona i l'Àrea Metropolitana, sobretot de les àrees millor comunicades amb la biblioteca.

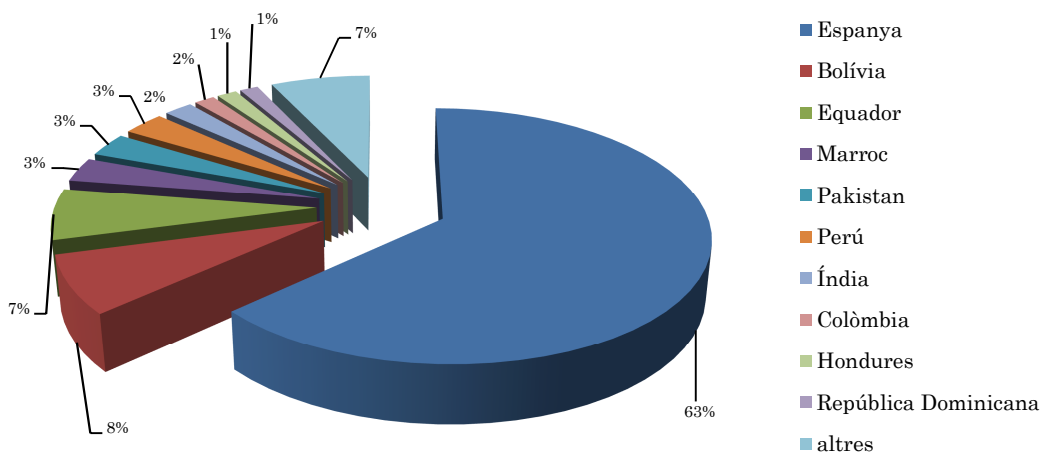
⁵ Vegis Miquel Solana Solana. «L'estudi de la immigració estrangera a L'Hospitalet, aportacions del CEL'H al debat sobre les problemàtiques i reptes de la nova immigració». (2008)

<http://www.raco.cat/index.php/EspaiDespuig/article/viewFile/123365/177155>

⁶ Taxa d'atur: (Població aturada / Població activa) * 100



La Bòbila, en finalitzar l'any i descomptats els carnets amb 10 anys d'inactivitat, té **20.828 d'usuaris**. El 36,60% dels nostres usuaris provenen d'arreu del món —83 països—, i després d'Espanya destaquen els provinents de Bolívia (1.560), Equador (1.376), Marroc (653), Pakistan (635), Perú (628), Índia (428), Colòmbia (303), Hondures (295) i República Dominicana (272).



Durant 2016 s'han fet 780 nous carnets, amb un fort increment de carnets a infants (10,24%) i sobretot a petits lectors (52,63%), que es podria explicar per una sèrie d'activitats adreçades a pares amb fills petits realitzades al llarg de l'any, entre les que destaquen el «taller de reflexologia podal», el «taller per aprendre a explicar contes als teus fills» i el «Storytime for babies». Malgrat tot, hi ha una pèrdua de 325 carnets respecte de l'any anterior, degut als carnets donats de baixa després de 10 anys d'inactivitat.

carnets d'usuari	usuaris inscrits	nous usuaris 2016	increment 2016
petits lectors (fins a 4 anys)	95	50	52,63%
infants (5-14 anys)	2.275	233	10,24%
joves (15-24 anys)	3.614	113	3,12%
adults 1 (25-39 anys)	6.447	204	3,16%
adults 2 (40-64 anys)	7.094	158	2,22%
gent gran (més de 65 anys)	1.257	22	1,75%
biblioteques	3	0	0
resta	43	0	0
TOTAL	20.828	780	

L'ús del servei de préstec té un descens del -5,07% respecte de l'any anterior i només augmenten els usos de gent gran (9,70%) i d'altres biblioteques (87,87%).

servei de préstec	ús del servei de préstec	usuaris actius de préstec
petits lectors (fins a 4 anys)	145	37
infants (5-14 anys)	2.804	805
joves (15-24 anys)	1.641	584
adults 1 (25-39 anys)	2.766	1.005
adults 2 (40-64 anys)	7.876	1.565
gent gran (més de 65 anys)	2.148	279
biblioteques	62	1
resta	369	16
TOTAL	17.811	4.292

La tendència a la baixa d'usos del servei de WI-FI dels darrers anys continua el 2016, un descens del -6,68% del WI-FI (no es comptabilitza, però el servei municipal) i el servei d'Internet i + registra un augment del 6,91% degut a l'augment d'oferta amb la posada en marxa del servei de préstec d'ordinadors portàtils, però continua el descens dels usuaris actius.

internet i ofimàtica	ús d'internet i +	usuaris actius internet i +	ús de WI-FI	usuaris actius WI-FI
petits lectors (fins a 4 anys)	7	5	3	1
infants (5-14 anys)	1.769	313	1.416	173
joves (15-24 anys)	1.228	206	2.477	488
adults 1 (25-39 anys)	884	207	1.621	290
adults 2 (40-64 anys)	4.199	304	2.445	250
gent gran (més de 65 anys)	322	23	345	20
biblioteques	0	0	0	0
resta	20	3	322	5
TOTAL	8.429	1.061	8.629	1.227

Respecte de les activitats, hi ha increment del 22,08% d'assistents a les activitats respecte de l'any anterior. El 46,91% dels assistents són infants i el 53,08% adults.

assistents a les activitats	quantitat	assistents per activitat
assistents activitats amb inscripció	2.216	18
assistents activitats sense inscripció	1.154	26
assistents a visites escolars	1.179	22
participants concursos	155	52
TOTAL	4.704	

USUARIS	2015	2016	variació %
visites a la biblioteca	132.785	125.777	-5,27
usuaris actius	5.632	5.320	-5,53
usuaris actius del servei de préstec	4.523	4.292	-5,10
usuaris actius d'internet i +	1.167	1.061	-9,08
usuaris actius del servei de WI-FI	1.314	1.227	-6,62
participants en activitats	3.853	4.704	22,08
nous carnets	839	780	-7,03
usuaris de <i>El Bloc de la Bòbila</i>	14.260	10.877	-23,72
usuaris de <i>l'Armat de recursos!</i>	1.036	858	-17,18
usuaris de <i>Francisco González Ledesma</i>	3.256	1.608	-50,61
usuaris del <i>Club de Lectura de Novel·la Negra</i>	1.178	712	-39,55
usuaris del <i>Club de Lectura T-10</i>	1.228	1.376	12,05
usuaris de <i>La Cua de Palla</i>	814	706	-13,26
usuaris de <i>Pepe Carvalho i els llibres</i>	352	206	-41,47
usuaris de <i>Cartellera Noir</i>	553	318	-42,49
usuaris de <i>Gimlet</i>	159	125	-21,38
usuaris de <i>La Barcelona de Méndez</i>	2.191	1.947	-11,13
usuaris de <i>LaBòbilaWeb</i>	376	423	12,50
reproduccions del canal de YouTube de la Bòbila	3.118	4.113	31,91

evolució usuaris	2011	2012	2013	2014	2015	2016
usuaris biblioteca	149.517	148.889	147.260	142.076	132.785	125.777
usuaris actius	6.874	6.983	6.180	6.816	5.632	5.320
carnets	21.788	21.861	21.914	21.769	21.153	20.828

La Bòbila té 20.828 usuaris inscrits. L'àrea d'influència de la biblioteca ha rebut una gran quantitat de ciutadans nous, i això es reflexa en la distribució d'usuaris per nacionalitats: el 63,40% és de nacionalitat espanyola i el 36,60% d'altres nacionalitats. Del total de població de la nostra àrea d'influència, 52.547 habitants, el 39,63% té carnet de la biblioteca, el 10,12% l'ha fet servir durant l'any, i només el 8,16% ha tret documents en préstec. Les dades continuen la seva tendència a la baixa, tant les presencials com les virtuals, excepte els participants en les activitats.

Cada dia entren a la Bòbila 441 usuaris, que fan 190 préstecs, 3 nous carnets d'usuari, 30 usos d'Internet i +, 30 usos del servei de WI-FI i 18 assisteixen a una activitat organitzada per la biblioteca.

1.3.1. Participació

Els usuaris poden vehicular els seus suggeriments i reclamacions mitjançant el Full de suggeriments-reclamacions de BIBLIOTEQUES DE L'H, que és a disposició dels usuaris que el sol·licitin. Durant 2016 s'han rebut **5 reclamacions**, 2 referides al mal funcionament de l'aire condicionat, 1 que s'hagi cridat l'atenció a un infant pel seu mal comportament a la secció infantil, i 2 pel soroll generat per grups d'adolescents a la sala d'adults. Tres s'han rebut per fulls de reclamacions, una per correu electrònic i una a través del Defensor del Pueblo.

Així mateix, a l'accés de la biblioteca a la primera planta, hi ha una bústia per recollir suggeriments, desiderates, felicitacions, etc., i també se'n poden fer des d'El Bloc de la Bòbila, des del Twitter de la xarxa o per correu electrònic. Al llarg de l'any s'han rebut **24 desiderates**.

2. PROGRAMES I SERVEIS

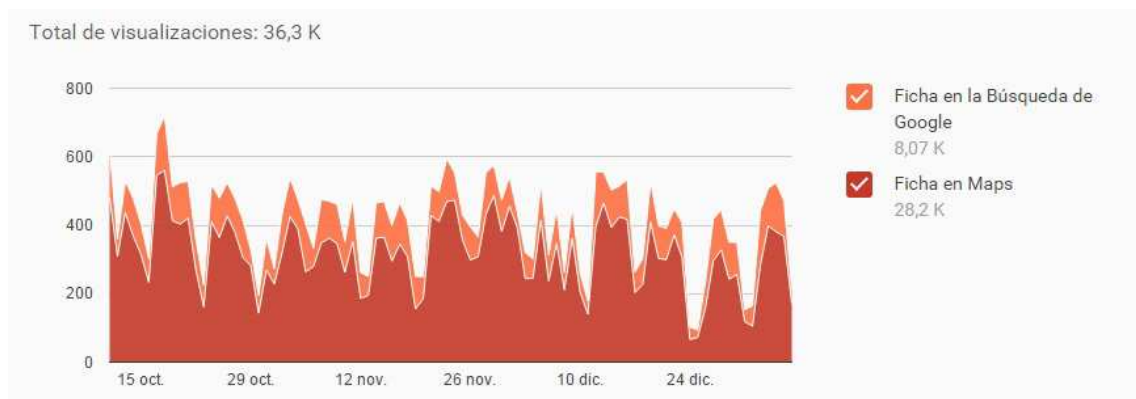
2.1. Accés a la informació

Durant 2016 hi ha una lleugera disminució de visites a la biblioteca. La Bòbila ha rebut un total de 125.777 visites, amb una mitjana diària de 441,32 visites, i de 76,59 per hora.

Descomptats els usuaris amb deu anys d'inactivitat, la biblioteca compta amb **20.828 usuaris** amb carnet. El 39,63% de la població de la nostra àrea d'influència té carnet d'usuari de la biblioteca.

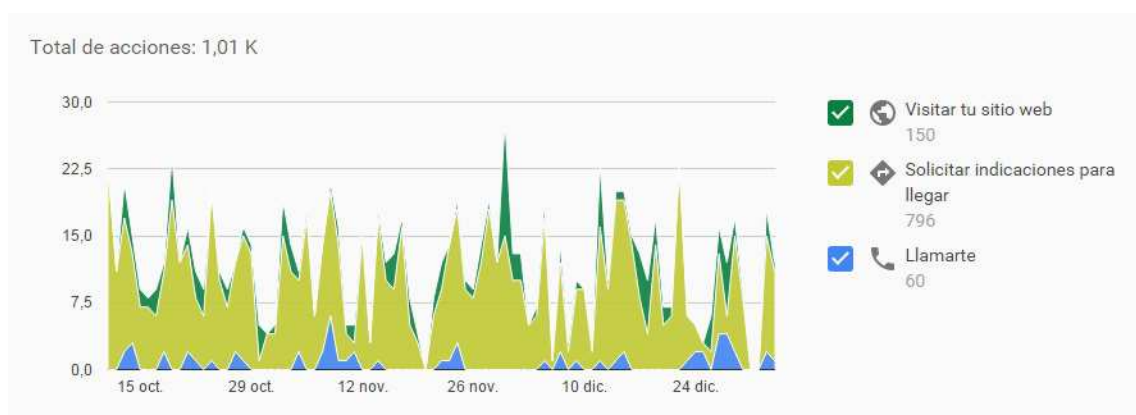
Durant l'any s'han atès un total de **6.266 consultes telefòniques**.

Des del darrer trimestre de l'any hem començat a seguir les estadístiques generades per Google My Bussines de la fitxa de cerca de Google i de Google Maps de la Biblioteca la Bòbila, per tal de veure el comportament dels usuaris per arribar a la biblioteca. En els darrers tres mesos de l'any s'han fet **9.694 cerques** a Google, el 29% cercant directament el nom de la biblioteca i el 71% cercant una categoria o un servei. Aquestes cerques han generat 36.300 visualitzacions: 8.070 de la cerca de Google i 28.200 a Google Maps.



Font: Google My Bussines

Entre les accions més habituals que realitzen els usuaris a la fitxa de la Bòbila de Google, hi ha la sol·licitud d'indicacions per arribar a la biblioteca, 796; la visita del lloc web, 150; i la cerca del telèfon, 60.



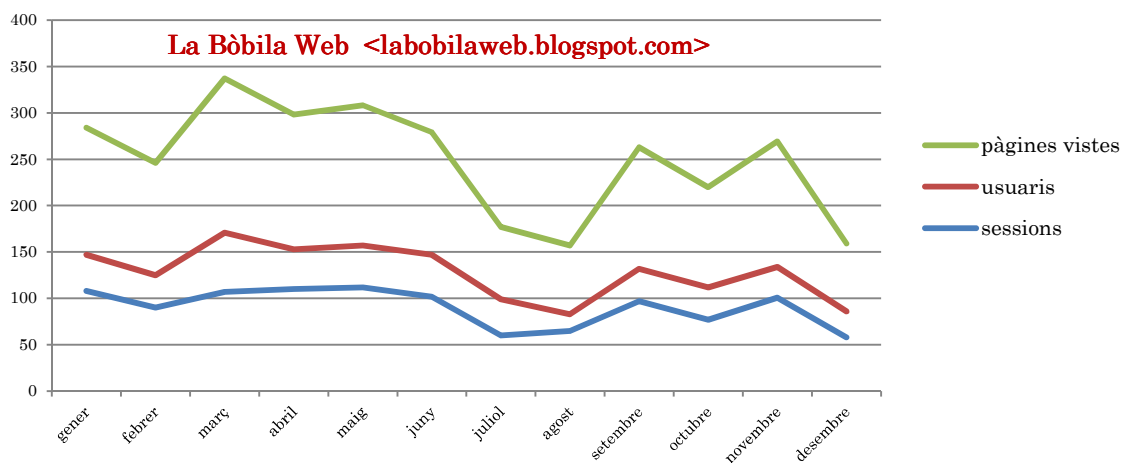
Font: Google My Bussines

2.1.1. Serveis en línia

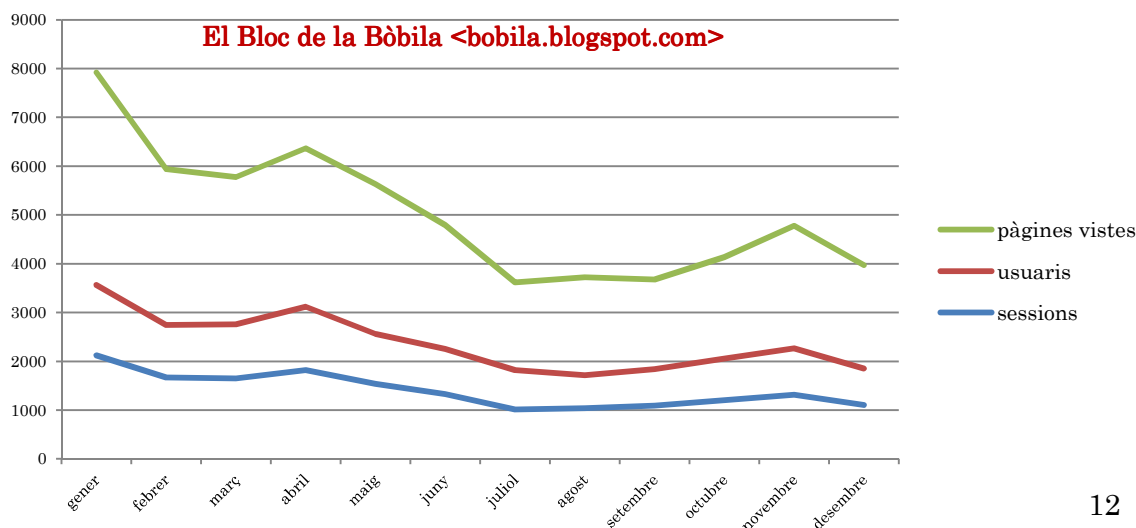
La biblioteca ofereix informació des de les webs de la Biblioteca Virtual i de BIBLIOTEQUES DE L'H, El Bloc de la Bòbila i altres productes digitals que es poden trobar agrupats en el portal La Bòbila Web. Durant 2016 s'han controlat les estadístiques web amb Google Analytics, que permet extreure una gran varietat de dades. També, durant l'any la biblioteca ha participat en el servei «Pregunta a la biblioteca», recolzant la Biblioteca Central Tecla Sala, biblioteca de referència de la xarxa.

La pàgina de la Bòbila a la Biblioteca Virtual ha tingut **3.076 visites**, 2.473 úniques.

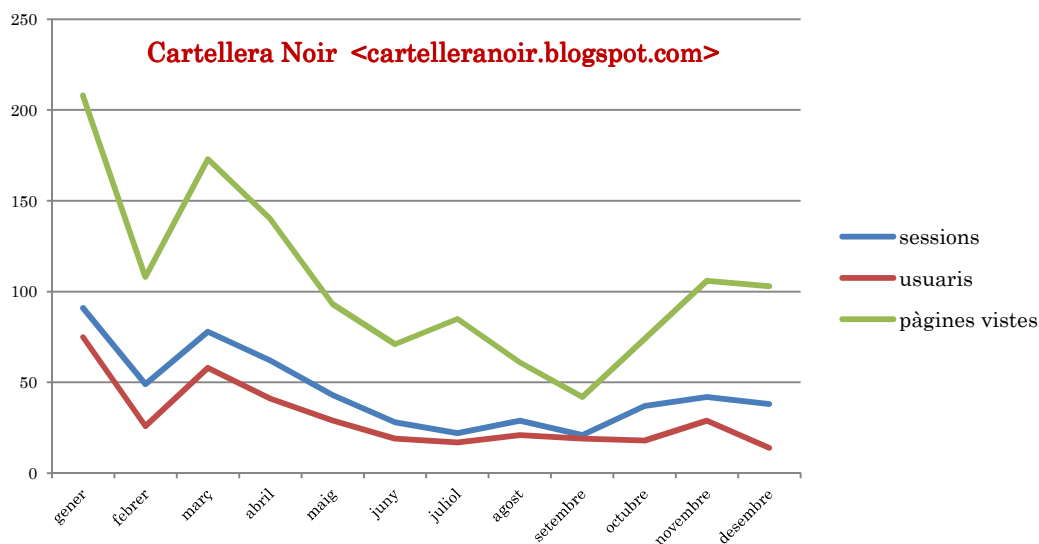
Pel que fa al portal de productes digitals de la Bòbila, La Bòbila Web, ha rebut un total de **1.087 sessions**, 423 usuaris i 1.451 pàgines vistes, amb un percentatge de rebot del 79,48% i del 38,09% de noves sessions. Gairebé la totalitat de visites provenen d'Espanya (98,71%), i les ciutats des d'on es reben més visites són Barcelona (87,12%), L'Hospitalet (3,96%) i Madrid (1,84%).



Durant l'any, El Bloc de la Bòbila ha fet un total de 1.052 entrades, **16.886 sessions**, amb 10.877 usuaris i un total de 31.776 pàgines vistes, amb un promig de 1,88 pàgines/sessió. La durada mitjana de les visites ha estat de 2:45 minuts, i un percentatge del 73,93 % de rebot i del 63,08 % de noves sessions. La majoria de visites provenen d'Espanya (77,57%), seguides dels EUA (7,49%), Argentina (2,62%), Mèxic (1,43%) i França (1,24%). Pel que fa a les ciutats des d'on es reben més visites: Barcelona (40,91%), Madrid (5,34%), Boston (4,58%), Alcoi (3,56%), València (1,82), L'Hospitalet (1,49%) i Sevilla (1,15%). Dels visitants d'El Bloc de la Bòbila, la majoria són dones (55%), i per franjes d'edat el 26,76% tenen entre 55 i 64 anys; el 21,02% entre 45-54; i el 18,73% entre 35 i 44 anys.



Cartellera Noir es un bloc que recull cartells i programes de mà d'activitats relacionades amb el gènere negre a Espanya o en les que hi participen autors espanyols. Durant 2016 ha rebut **540 sessions**, amb 318 usuaris i un total de 1.264 pàgines vistes. La durada mitjana de la visita ha estat de 0:56 minuts, amb un percentatge del 29,26% de rebot i del 56,85% de visites noves. La gran majoria dels visitants provenen d'Espanya (91,67%), i per ciutats destaquen Barcelona (63,70%), Madrid (3,89%), L'Hospitalet (1,67%) i Lleida i València (1,48%).

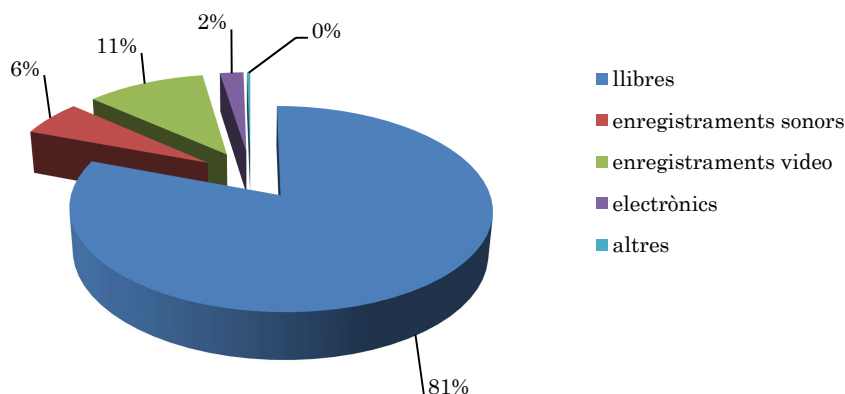


Pel que fa al geolocalitzador Mons Negres, de biblioteques, llibreries i altres centres especialitzats en gènere negre i policíac, en acabar l'any 2016 havia tingut 10.611 visualitzacions.

2.1.2. Fons documental

Al finalitzar l'any, el fons documental és de **57.978 documents** sense revistes, 5.313 d'ells exclosos de préstec. S'ha ingressat 3.398 documents, i se n'ha donat de baixa 4.460, repartides en 1742 de la secció de coneixements, 2 de col·lecció local, 205 del fons especial, 1.286 de l'espai infantil, 123 de l'espai de petits lectors, 202 de magatzem i 900 de l'àrea de ficció i material sonor. El fons de la Bòbila representa el 13% del fons total de BIBLIOTEQUES DE L'H.

La Bòbila continua esporgant la col·lecció per tal que cada vegada sigui més actual i pertinent. Respecte de 2015 la col·lecció ha tingut un increment net de -1.229 documents.



FONS DOCUMENTAL	01/01/2016	31/12/2016
còmic	1.833	1.695
lectura fàcil	96	94
lletra gran	84	83
llibre	45.572	44.907
TOTAL LLIBRES	47.585	46.779
audiollibre	64	63
casset	0	0
CD	3.321	3.342
disc vinil	0	0
TOTAL ENREGISTRAMENTS SONORS	3.385	3.405
blu-ray	15	20
DVD	6.092	5.794
VHS	566	546
TOTAL ENREGISTRAMENTS VIDEO	6.673	6.360
CD-ROM	47	39
curs llengua	1.306	1.195
joc PC / videoconsola	35	22
TOTAL MULTIMÈDIA	1.388	1.256
braille	2	2
làmina / foto	0	0
mapa	122	129
partitura	52	47
TOTAL ALTRES FORMATS	176	178
TOTAL	59.207	57.978

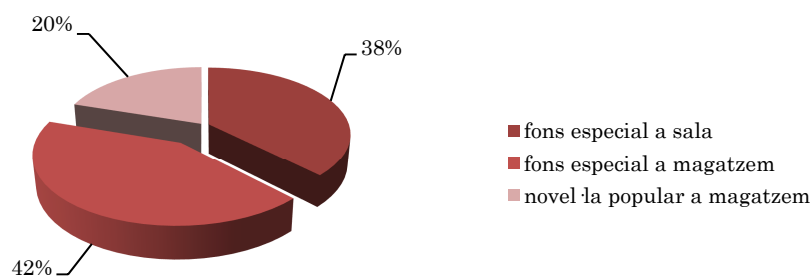
2.1.2.1. Fons especial de gènere negre i policíac

La Bòbila destaca pel seu fons especial dedicat al gènere negre i policíac. En aquests divuit anys ha conformat un fons atractiu i interessant tant per a l'especialista com per al lector ocasional: novel·la, cinema, còmic, monografies i obres de consulta, música i premsa especialitzada. Pel que fa a la secció de novel·la policíaca, el fons de la Bòbila representa el 87,68% del fons d'aquesta especialitat de BIBLIOTEQUES DE L'H, el 116,14% del Consorci de Biblioteques de Barcelona, i 54,53% de la Xarxa de Biblioteques Municipals, fet que atrau nombrosos usuaris de Barcelona i de l'àrea metropolitana. Aquesta secció també és la majoritària pel que respecta a documents prestats a altres biblioteques.

Per altra banda, i dins del fons especial, la Bòbila ha anat configurant un fons patrimonial de novel·la popular, gràcies a les aportacions de l'escriptor Francesc Caudet —Frank Caudett— pel seu interès històric, editorial i sociològic. En finalitzar l'any el conformen **3.834 documents**.

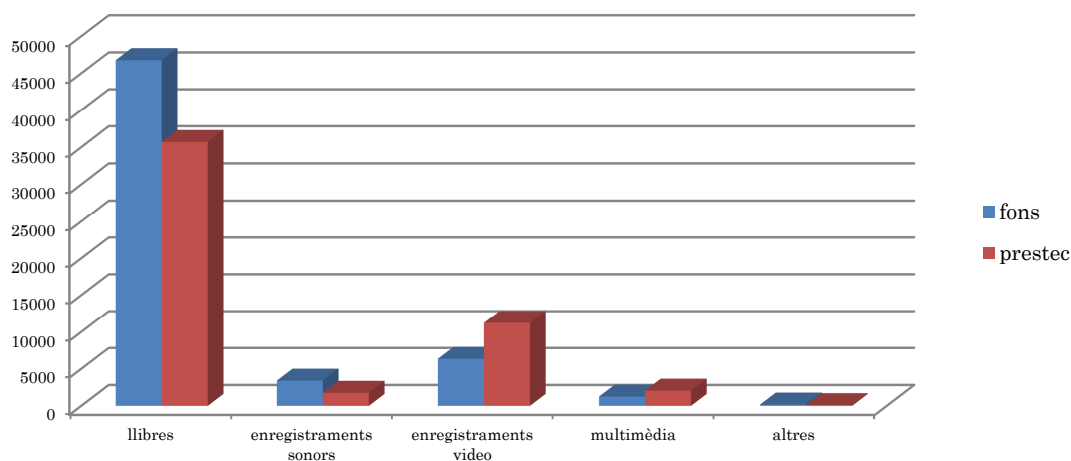
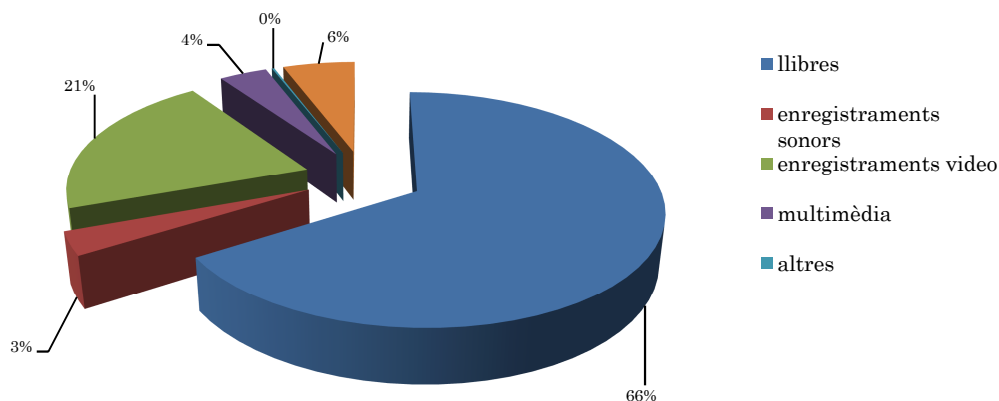
La importància del fons de gènere negre i policíac fa que s'hagi de plantejar a curt termini l'ampliació de la biblioteca a la tercera planta, per tal de posar a l'abast dels lectors la totalitat del fons especial, del qual el 62,47% es troba en aquest moment en el magatzem.

En finalitzar l'any, **19.227 documents** formaven part del fons especial, 4.839 d'ells exclosos de préstec.

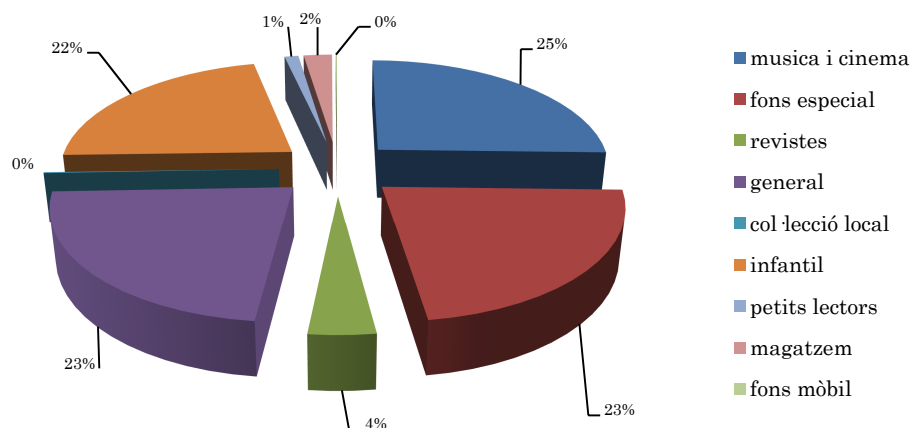


2.1.3. Servei de préstec

Al llarg de l'any s'han deixat **54.267 documents**. Del total de préstecs, 5.549 són renovacions en línia i 320 corresponen a préstecs virtuals. El 33% de la col·lecció s'ha deixat en préstec una o diverses vegades. S'han deixat **1,03 documents en préstec per habitant**. La rotació del fons és del 0,93%.



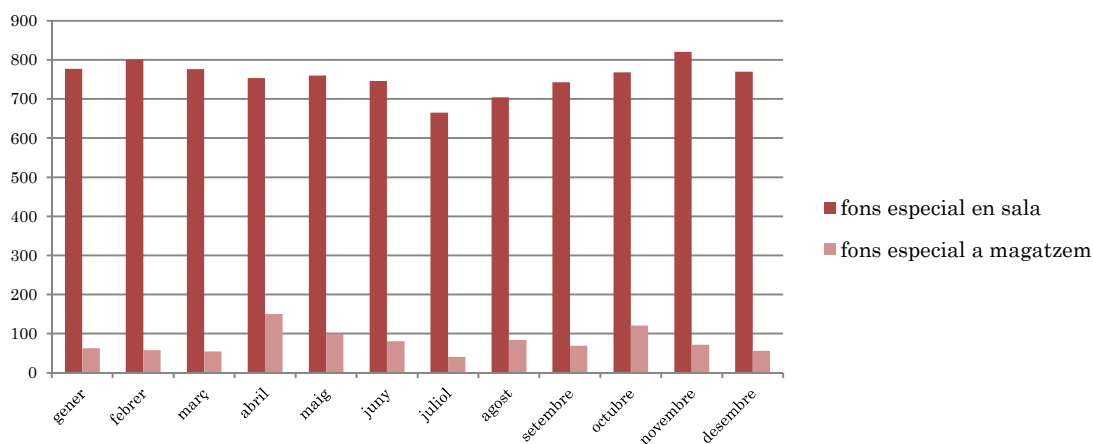
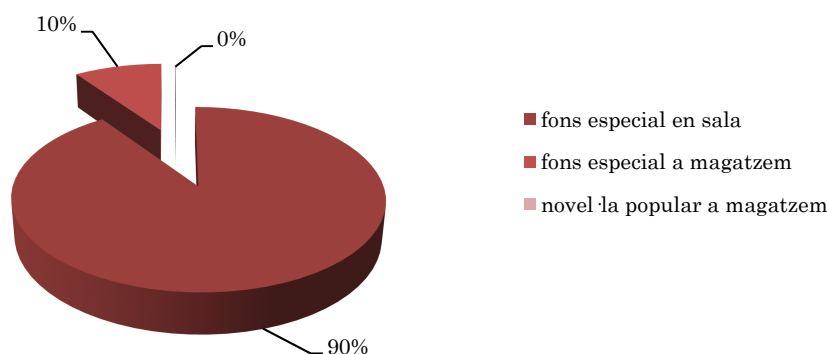
El préstec per seccions és força equilibrat, i també per plantes: el 50,7% correspon a la primera planta; el 47,21% a la segona (24,93% de l'àrea infantil i 22,28% de coneixements), i la resta, el 2,07%, al magatzem.



Analitzant els 10 documents més prestats de cada secció (vegeu Annex), trobem que els mètodes d'aprenentatge d'idiomes (anglès, espanyol i català) s'imposen en coneixements d'adults, i d'anglès a coneixements infantils; el gènere negre i policíac s'imposa tant en novel·la com en enregistraments video, i en aquests les sèries per sobre les pel·lícules; els CD infantils, en enregistraments sonors; els I** i I*** en ficció infantil; i els manga, en còmic.

2.1.3.1. Préstec de gènere negre i policíac

Al llarg de l'any s'han deixat en préstec **10.043 documents** del fons de gènere negre i policíac, **960 d'ells localitzats a magatzem**, el que representa gairebé el 10% del préstec total d'aquesta secció. La rotació de préstec és del 0,69.



2.1.3.2. Préstec interbibliotecari

El fons de BIBLIOTEQUES DE L'H és el fons únic de ciutat, consultable gratuïtament des de qualsevol biblioteca per mitjà del préstec interbibliotecari de ciutat, i a més, la Bòbila fa de biblioteca pont entre les biblioteques de L'Hospitalet i la Biblioteca Pare Miquel d'Esplugues. Per altra banda la Bòbila també participa del préstec interbibliotecari amb la resta de la XBM, amb un cost 1,50 € per document.

Esporàdicament la biblioteca també rep demandes de préstec interbibliotecari des d'altres biblioteques i institucions. Durant 2016 ens han demanat 1 document des del Parlament de Catalunya (Barcelona), 2 des de la Biblioteca Municipal de Cambrils (Tarragona) i 2 des de la Biblioteca Municipal de Cassà de la Selva (Girona).

Durant l'any s'han rebut 2.944 documents d'altres biblioteques i se n'han deixat 4.258; 2.642 d'ells a altres biblioteques de L'Hospitalet, el que representa un 62,04%.

PRÉSTEC INTERBIBLIOTECARI	2014	2015	2016
P.I. rebut	3.087	2.928	2.944
P.I. deixat	4.494	4.507	4.258

PRÉSTEC INTERBIBLIOTECARI	deixats	rebuts
llibres	3.556	2.264
enregistraments sonors	24	45
enregistraments vídeo	557	531
electrònics	65	85
altres	3	3
publicacions periòdiques	53	16
TOTALS	4.258	2.944

Cada dia hem rebut 10 documents i n'hem deixat 15, a més dels documents de pas entre BIBLIOTEQUES DE L'H i la Biblioteca Pare Miquel d'Esplugues.

2.1.4. Servei d'informació

La biblioteca dona informació per via presencial, telefònica i telemàtica, i participa en el servei «Pregunta a la biblioteca» i resol consultes derivades de la Biblioteca Central Tecla Sala.

A més de la informació virtual a les webs i blocs de la biblioteca, la Bòbila manté el butlletí electrònic *l'InfoBòbila*, amb informació sobre activitats, serveis, recomanacions de lectura, novetats del fanzine L'H Confidencial, etc. Al llarg de 2016 se'n han fet 23 trameses a **888 usuaris**, i se'n va obrir **6.546**.

Durant 2016, hi ha hagut **8.429 usos d'Internet i ofimàtica** en el servei Internet i +, i **8.629 usos del servei de WI-FI**.

2.2. Promoció de la lectura, la creació i l'accés a la cultura

Durant l'any s'han realitzat 121 sessions d'activitats amb inscripció, 45 sessions d'activitats sense inscripció, 53 visites escolars, 3 concursos i 2 exposicions.

ACTIVITAT	NOMBRE	ASSISTENTS
infantil/familiar	82	2.207
adults	138	2.497
TOTAL	220	4.704

activitats amb inscripció	nombre	sessions	assistents infantils	assistents adults	total
club de lectura	4	41	0	371	371
visites organitzades	5	5	29	29	58
altres activitats	27	75	593	1.194	1.787
TOTAL	36	121	622	1.594	2.216

activitats sense inscripció	sessions	assistents infantils	assistents adults	total
hora del conte	14	245	132	377
altres activitats	31	161	616	777
TOTAL	45	406	748	1.154

visites escolars	visites	escolars
educació infantil	42	926
primària	3	75
ESO	6	147
batxillerat i FP	0	0
altres	2	31
TOTAL	53	1.179

concursos	
Premi L'H Confidencial 2016	74
«Barcelona Connection»	15
Concurs de Microrelats Negres de la Bòbila	51
TOTAL	155

Activitats infantils

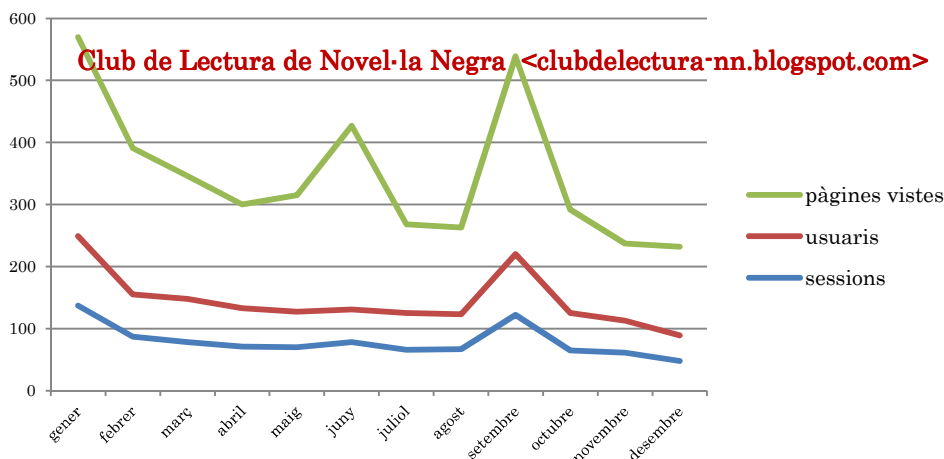
- **12 sessions de l'hora del conte**, dedicades a «*Contes per viatjar escoltant*», «*Contes per llepar-se'n els dits*» i «*Ni prínceps, ni princeses...*», amb Adriana Segurado; «*El monstre de colors*», amb Laura Tamayo; «*Storytime for babies*», amb Kids&Us; «*Mestre Ramon i la màquina de pensar*», amb Bernat Soler; «*Els colors*», «*Contes populars*» i «*Els monstres*», amb Maria Cuevas; «*Nadal amb Roald Dahl: Les bruixes*», i dos *Contesplai*, amb el Grup Indi del Club d'Esplai Pubilla Cases – Can Vidalet.
- **7 sessions de «Cinema i Educació»**, adreçades a les escoles, amb la projecció de *Camí de l'escola*, *La por*, *China Blue*, *La guerra dels botons*, *Azur i Asmar*, *Kerity i la casa dels contes*.
- **8 sessions de cinema familiar**, amb la projecció de *Matilda*, *Charlie i la fàbrica de xocolata*, *James i el préssec gegant*, *El alucinante mundo de Norman*, *La guerra de los botones*, *Atrapa la bandera*, *Stand by Me* i *El oso*.
- **2 sessions de la Lliga dels Llibres**.
- **50 Visites escolars** de les escoles La Carpa, St. Josep Obrer, Joan Maragall, UTMAR, Torres i Bages, La Casa del Molí, Lola Anglada, Rubió i Ors, i CEE l'Estel.
- **3 Visites** del Club d'Esplai Pubilla Cases – Can Vidalet.

Activitats per adults

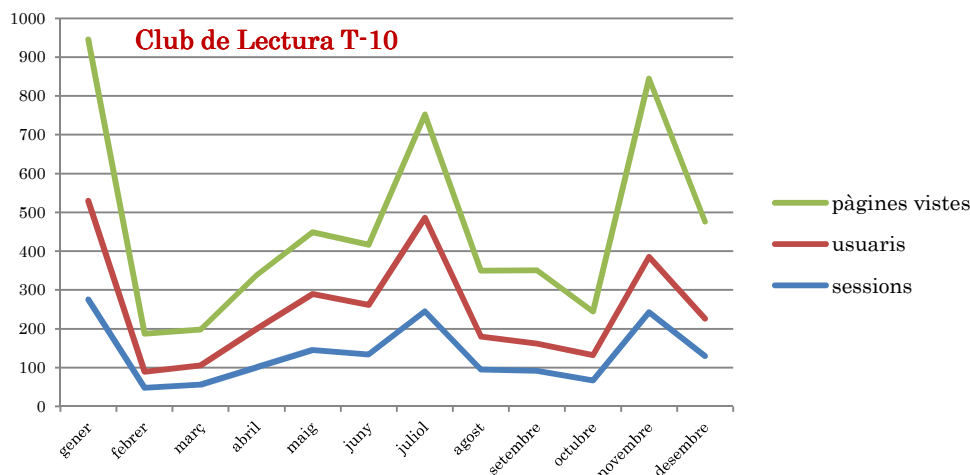
- **36 sessions de Hello Bòbila!**, grup de conversa en anglès coordinat per Conchi Estévez.
- **26 sessions del Grup de Conversa en Català**, coordinat per Josep Caba i la col·laboració del CNL de L'Hospitalet.
- **28 sessions del Club de Lectura Fàcil en Català**, coordinat per Manel Bonillo i la col·laboració del CNL d'Esplugues.
- **2 sessions del Club de lectura crims.cat**, amb les lectures de *Dos metres quadrats de sang jove*, de Xavier Aliaga, i *La mirada del cocodril*, de Juli Alandes, amb la col·laboració de l'editorial Alrevés i la participació dels autors.
- **6 sessions del Club de lectura T-10**, amb les lectures de *Memoria del vació*, de Marcello Fois; *La dama de Porto Pim*, d'Antonio Tabucchi, i *El dia del judici*, de Salvatore Satta, dins el cicle «La insularitat»; i *La frontera*, de Franco Vegliani; *La frontera*, de Patrick Bard; *A cada cual, lo suyo*, de Leonardo Sciascia, dins el cicle «La frontera». Club coordinat per Luis Fernández Zaurín.
- **6 sessions del Club de lectura de novel·la negra**, amb les lectures de *Las flores no sangran*, d'Alexis Ravelo; *A cada cual, lo suyo*, de Leonardo Sciascia; *Pista negra*, d'Antonio Manzini; *Laidlaw*, de William McIlvanney; *Sonó el timbre*, de Rex Stout; i *Indómito*, de Vladimir Hernández, Premi L'H Confidencial 2016. Club coordinat per Jordi Canal.

- **2 taules rodones**, sobre «El nom és Bond, James Bond», amb Antonio Padilla, Alex M. Franquet i Alberto Valle (Pascual Ulpiano); i «Dona i novel·la negra», amb Anna Maria Villalonga, Susana Hernández, Montse Sanjuán, Elena Torres i Cristina Manresa.
- **1 El Club del Llibre amb... Jø Nesbo**, trobada de zona dels clubs de lectura en anglès.
- **1 festa de lliurament del Premi L'H Confidencial**, a l'autor cubà Vladimir Hernández per la novel·la *Indómito*.
- **4 tallers**, dues sessions de «Taller de reflexologia podal infantil», amb d'Eva Alba, i dues sessions de «Taller per aprendre a explicar contes als teus fills», amb Rubén Martínez.
- **1 conferència**, sobre «La novel·la eròtica hispanoamericana», amb l'autor colombià Philip Potdevin.
- **3 cicles de cinema negre**, «Trio de dames», amb *Laura*, d'Otto Preminger; *Gilda*, de Charles Vidor; i *Gloria*, de John Cassavetes. «El polar segons Claude Chabrol», amb *El carnicero*, *El grito de la lechuza*, *La ceremonia* i *Borrachera de poder*. «Boxa i cinema negre», amb *Cuerpo y alma*, de Robert Rossen; *Nadie puede vencerme*, de Robert Wise; *El beso del asesino*, de Stanley Kubrick; i *La distancia*, d'Iñaki Dorronsoro.
- **2 exposicions**: «Asesinos natos», de Rosa Romaguera, de retrats d'autors de novel·la negra a bolígraf; i l'exposició bibliogràfica «La novel·la policíaca històrica».
- **2 visites organitzades**: una del Club de Lectura d'Intriga, de la Biblioteca Salvador Allende de Girona, i l'altre de l'Escola d'Adults de Can Serra
- **11 presentacions de llibres**: el poemari *Desde mi soledad*, de Luis Endrino; la novel·la negra *Nada es lo que parece*, d'Arturo Daussà; la novel·la negra *Els àngels de Sólar*, de Jordi Pijoan; la novel·la negra *El bosque de los inocentes*, de Graziella Moreno; la novel·la *Cuando la noche no es ciudad*, de l'escriptor peruà Iván Blas Hervias; la novel·la romàntica *Resurgiendo en tu mirada*, de Luis Endrino i l'escriptora mexicana Paula Guzmán; l'autobiografia *Buscando mi vida*, de Cuco Soler; la novel·la *El resplandor de tu corazón*, de Fifth Capricorn; el poemari *Permíteme que te hable*, de l'escriptora búlgara Tanya Ivanova; el poemari *Mis poesías en tus manos*, de Pili Sánchez Pulido; i la novel·la negra *Todo a cualquier precio*, de Xavier Sabaté.
- **3 concursos**: el Premi internacional de novel·la negra L'H Confidencial, en col·laboració amb Roca Editorial; el Concurs de Microrelats Negres de la Bòbila, coorganitzat amb el CC la Bòbila i el suport de RBA; i el concurs «Barcelona Connection», coorganitzat amb l'editorial Versátil.

La Bòbila també manté dos blocs relacionats amb els seus clubs de lectura. En el cas del Club de Lectura de Novel·la Negra, el bloc durant 2016 ha rebut **950 sessions**, amb 777 usuaris únics i un total de 2.442 pàgines vistes. La durada mitja de la visita ha estat de 2:31 minuts, amb un percentatge del 61,89% de rebot i del 72,95% de visites noves. La majoria dels visitants provenen d'Espanya (89,79%), i a molta distància, EUA (2,32%), i Argentina (1,68%). La distribució per ciutats queda molt repartida, i destaquen Barcelona (53,37%), Madrid (5,26%), L'Hospitalet i València (1,47%), i Orense (1,26%).



El bloc del Club de Lectura T-10, durant 2016 ha rebut **1.632 sessions**, 1.406 usuaris únics i un total de 2.504 pàgines vistes. La durada mitja de la visita ha estat de 1:00 minuts, amb un percentatge del 74,69% de rebot i del 83,76% de noves visites. Les visites provenen d'Espanya (34,62%), Regne Unit (21,45%), EUA (10,29%), Rússia (8,52%) i Itàlia (2,08%); i per ciutats destaquen Barcelona (24,45%), Sant Petersburg (5,27%), Viena (1,47%), Samara (1,41%) i Boston (1,35%).



2.2.1. Suport a la creació literària

La Bòbila coordina i forma part del jurat del Premi L'H Confidencial 2016, premi internacional de novel·la negra que convoquen l'Ajuntament de L'Hospitalet i Roca Editorial, i que aquest any ha recaigut en la novel·la *Indómito*, de l'escriptor cubà Vladimir Hernández. En aquesta edició es van presentar 74 originals de diversa procedència: 36 de Catalunya, 36 de la resta d'Espanya, i 7 de Brasil, EUA, Mèxic, Nicaragua i Veneçuela.

També coorganitza, juntament amb el Centre Cultural la Bòbila i el suport de l'editorial RBA, el VII Concurs de Microrelats Negres de la Bòbila, concurs de microrelats de 140 caràcters rebuts per Facebook i Twitter. En aquesta edició, els guanyadors han estat: en català, @ninona1206, que correspon a M. Pilar Navarro, d'Esplugues; en castellà @gabripeterbread, que correspon a Gabriel Pérez, de Màlaga; i el guanyador del microrelat més votat pel públic ha estat el de Paloma Aguado, d'Elx.

Així mateix, la Bòbila col·labora en el Concurs de Literatura i Dibuix que organitza Somnis la setmana de Sant Jordi.

2.3. Suport a l'aprenentatge

Durant 2016 la Bòbila ha endegat el Servei de Préstec d'Ordinadors Portàtils, amb cinc ordinadors portàtils de treball a sala a disposició dels usuaris de la biblioteca.

SESSIONS DEL SERVEI DE PRÉSTEC D'ORDINADORS PORTÀTILS	992
USUARIS DEL SERVEI DE PRÉSTEC D'ORDINADORS PORTÀTILS	
joves (15-24 anys)	115
adults 1 (25-39 anys)	36
adults 2 (40-64 anys)	197
gent gran (més de 65 anys)	2
TOTAL	350

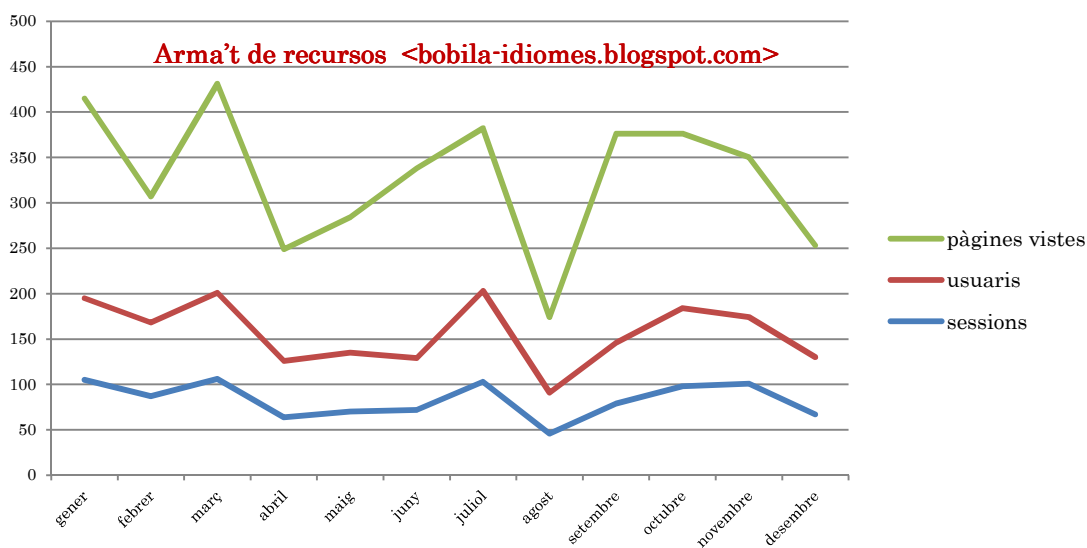
Aquests ordinadors, junt amb els 3 PC municipals, han tingut una ampliació i actualització del programari i venen a sumar-se als 6 PC del servei d'Internet i +.

La biblioteca també és centre col·laborador de l'ACTIC, acreditació de competències en tecnologies de la informació i la comunicació, servei en el que aquest any ha tingut **6 inscrits, 2 presentats i 1 aprovat**.

Per al món educatiu, la biblioteca ofereix a través de l'INTRO, la guia de programes i recursos de la xarxa educativa de L'Hospitalet, propostes de visites i formació d'usuaris per conèixer el funcionament de la biblioteca. Durant 2016 la biblioteca ha rebut **50 visites** amb un total de **1.001 alumnes** de diversos centres educatiu, com La Carpa, St. Josep Obrer, Joan Maragall, UTMAR, Torres i Bages, La Casa del Molí, Lola Anglada, i Rubió i Ors amb el projecte Cicerone; així com una visita del CEE l'Estel, amb 14 alumnes; una visita de l'Escola d'Adults Can Vidalet, amb 17 alumnes; una visita de l'Escola d'Adults Can Serra, amb 14 alumnes; una visita del Club de Novel·la d'Intriga de la Biblioteca Salvador Allende de Girona, amb 15 participants; i 3 visites del Club d'Esplai Pubilla Cases — Can Vidalet, amb 29 participants.

També a finals d'any la biblioteca ha engegat el Servei de Treballs de Recerca, col·labora en la Lliga dels Llibres, i manté les Aules d'Estudi en col·laboració amb la regidoria de Joventut. La biblioteca participa en programes municipals transversals com la Xarxa d'Atenció a la Infància de 0 a 6 anys; el Pla Educatiu d'Entorn de Pubilla Cases — Can Vidalet; el cicle «Cinema i Educació», en el que aquest any hi han participat les escoles Fax, Escola d'Adults Can Serra, La Carpa, Puig i Gairalt i Lola Anglada, amb un total de 6 pel·lícules projectades i 509 alumnes participants; i el programa Aprenentatge Servei, amb l'estada d'una alumna del CEE L'Estel – Can Bori de tres hores per setmana durant quatre mesos i mig.

La Bòbila des dels seus inicis considera prioritari l'aprenentatge d'idiomes, i manté una selecció digital de recursos per a l'aprenentatge d'idiomes, l'*Arma't de recursos*, que durant 2016 ha tingut el rendiment següent: **998 sessions**, amb 858 usuaris i un total de 2.053 pàgines vistes, amb un promig de 2,06 pàgines per sessió. La durada mitjana de cada visita ha estat de 1:51 minuts, amb un percentatge de rebot del 59,12% i del 85,07% de noves sessions. La gran majoria de visites provenen d'Espanya (91,48%), i per ciutats destaquen Barcelona (42,59%), Girona (6,61%), L'Hospitalet (5,31%), Lleida i Tarragona (3,01%) i Palma (2,61%).



La biblioteca ofereix setmanalment l'activitat Hello Bòbila!, grup de conversa en anglès que coordina Conchi Estévez; el Grup de Conversa en Català que coordina Josep Caba, en col·laboració amb el CNL de L'Hospitalet; i el Club de Lectura Fàcil en Català coordinat per Manel Bonillo, en col·laboració amb el CNL d'Esplugues. La Bòbila també dinamitza el prestatge virtual de la Biblioteca Virtual de la XBM.

2.4. Cohesió social i territori

La Bòbila es un espai socialitzador per facilitar la cohesió social, i participa en les iniciatives culturals de la ciutat, cooperant amb els agents culturals i socials del territori. És present en la programació de les Festes de Primavera i de la Festa Major de Pubilla Cases i elabora recomanacions literàries al web de BIBLIOTEQUES DE L'H per les Festes de Primavera i Nadal.

Cooperació

La biblioteca treballa cooperativament amb altres agents per tal d'aconseguir els seus objectius.

Cooperació territorial

- **Centre Cultural la Bòbila.** En l'organització del VII Concurs de Microrelats Negres de la Bòbila, l'exposició «La novel·la policíaca històrica» i el cicle «Cinema i Educació» del PEE.
- **Club d'Esplai Pubilla Cases — Can Vidalet.** En l'organització del Contesplai, hora del conte realitzat per components del Grup Indi, amb diversitat funcional, i diverses visites.
- **Consorci de Normalització Lingüística.** En l'organització del Club de Lectura Fàcil en Català (Esplugues) i del Grup de Conversa en Català (L'Hospitalet). En diverses visites de grups d'alumnes.
- **Xarxa d'Atenció a la Infància de 0 a 6 anys de Pubilla Cases i Can Serra.** Participació en les reunions de la xarxa.
- **Somnis. Associació Catalana de Teatre de L'H.** En l'organització del XIV Concurs de Literatura i Dibuix.
- **Pla Educatiu d'Entorn de Pubilla Cases i Can Serra.** En l'organització del cicle «Cinema i Educació», ofert als centres educatius del districte.
- **Programa Aprenentatge Servei.** En l'acolliment en pràctiques d'una alumna del CEE L'Estel – Can Bori.
- **Kids & Us L'Hospitalet Nord.** En l'organització d'un «Storytime for babies».
- **TVL'H.** En la participació periòdica en el programa «Taquilla inversa» recomanant llibres.
- **Centres educatius.** En les visites escolars de La Carpa, St. Josep Obrer, Joan Maragall, UTMAR, Torres i Bages, La Casa del Molí, Lola Anglada, i les escoles d'adults de Can Vidalet i Can Serra, i en la visita del projecte Cicerone del Rubió i Ors. En la participació en el cicle «Cinema i Educació», Puig Gairalt, La Carpa, E.A. Can Serra i Fax.

- **Xarxa Educativa de Ciutat.** En l'organització de les visites escolars adreçades a la comunitat educativa.
- **Lliga dels Llibres.** En l'organització de dues eliminatòries de l'activitat organitzada per BIBLIOTEQUES DE L'H i la regidoria d'Educació.
- **Servei d'Esports i Joventut.** En l'oferiment d'horari especial en èpoques d'exàmens de les Aules d'Estudi.
- **Ciutadania i Diversitat. Regidoria de Benestar Social.** En la presentació de la novel·la *Cuando la noche no es ciudad*, de l'autor peruà Iván Blas Hervias.

Cooperació temàtica

- **Premi Pepe Carvalho 2016.** Participació en el jurat del premi, que organitza l'Ajuntament de Barcelona i que va recaure en l'autora Donna Leon.
- **BCNegra 2016.** Programació d'activitats de gènere negre de la biblioteca dins el programa de BCNegra.
- **Llibreria Casa Usher (Barcelona).** En la conducció d'un club de lectura sobre *El perro de terracota*, d'Andrea Camilleri.
- **Catapulta Editores.** En el pròleg del llibre *Sabores que matan*, de la periodista argentina Raquel Rosenberg.
- **Biblioteques XBM.** En la trobada amb Jø Nesbo amb els clubs de lectura en anglès de la zona Barcelonès i Baix Llobregat Sud. Cooperació amb les biblioteques de Montbau (Barcelona), Joan Oliva (Vilanova i la Geltrú) i Districte VI (Terrassa) en l'elaboració del document compartit «Collita de 2015, novel·la negra i policíaca». Col·laboració per al «Llibre blanc de la Xarxa de Biblioteques Municipals» amb motiu del centenari de la XBM amb l'article «El gènere negre i policíac a la Bòbila de L'Hospitalet de Llobregat».
- **Mossos d'Esquadra.** En la participació, per Sant Jordi, en el vídeo «Per què llegir novel·la negra?», i en la difusió del Primer Concurs de Contes Policiacs per a Nens i Nenes, organitzat pel Grup de Relacions amb la Comunitat de la comissaria dels mossos d'esquadra de L'Hospitalet.
- **L'H Espai de Lletres.** En la conducció del sopar literari amb el guanyador del Premi L'H Confidencial 2016, Vladimir Hernández, organitzat per BIBLIOTEQUES DE L'H i l'associació Tres Quarts per Cinc Quarts.
- **Biblioteca de Catalunya.** Per l'oferiment per mitjà del Servei de Duplicats de dues caixes d'exemplars de col·leccions de novel·la negra espanyoles, argentines i mexicanes.
- **Biblioteca Salvador Allende (Girona).** En la visita del seu Club de Lectura d'Intriga al fons especial de gènere negre i policíac de la Bòbila.
- **Roca Editorial.** En la coorganització del Premi L'H Confidencial 2016, que va recaure en *Indómito*, de l'autor cubà Vladimir Hernández.
- **Editorial RBA.** En el patrocini del VII Concurs de Microrelats Negres de la Bòbila.

- **Editorial Alrevés.** En la cooperació en els clubs de lectura crims.cat dedicats a *La mirada del cocodril*, de Juli Alandes, i *Dos metres quadrats de sang jove*, de Xavier Aliaga, donació de lots dels llibres i la participació dels autors.
- **Editorial Versátil.** En el patrocini del concurs «Barcelona Connection» de cobertes de novel·les negres i policíiques amb motius barcelonins.
- **Biblioteques del Maresme.** Amb la cessió de fons bibliogràfics per a les exposicions «Simenon sospitós» i «La novel·la policíica històrica».
- **Frank Caudett.** En la periòdica cessió de fons bibliogràfics per a la secció de novel·la popular.
- **Regió 7.** En la col·laboració en l'article «La dama veneciana del crim», juntament amb Susana Paz, dedicat a Donna Leon, guanyadora del Premi Pepe Carvalho 2016.
- **BTV.** En el reportatge sobre el club de lectura de novel·la negra que s'emetrà el febrer de 2017.
- **Restaurant Mitja Galta (Barcelona).** En l'assessorament d'una carta-menú literari de la setmana de Sant Jordi sobre plats de novel·la negra.
- **Editorials.** En la recepció de novetats editorials, de Penguin Random House, Representaciones Editoriales, Onix, Alrevés, Pluma de Mompox, ExLibric, Cuadernos del Laberinto, Roca, Versátil, Latinoamericana de Ediciones, Leibros, Debolsillo, Ornitórrinco, Catapulta, Tres i Quatre, Andavira, Fantacsy, Grijalbo, Átropos, Rosa dels Vents, Ilarión, Medianoche, Seix Barral, Columna, així com dels anuals *Grafoanálisis*, de l'agrupació de grafoanalistes consultius d'Espanya, i *Tat-Zeuge: Das Syndikats*, de l'associació d'escriptors policíacs alemanys; i les revistes *Marginalia*, *La Tête en Noir*, *Krimi-Tipp* i *Carnet de La Noir'Rôde*. En la presentació de novetats: Leibros, Llibres de l'Índex i Grijalbo.

Cooperació general

- **Jornades Catalanes d'Informació i Documentació.** En la participació en la comunicació «Biblioteques de L'Hospitalet obertes a tothom. Cinc programes per a la inclusió de les persones amb diversitat funcional» i en la presentació del pòster «I si anem una mica més enllà? Proposta de treball: web 2.0 i els seus indicadors quantitativs i qualitativs».
- **Institut d'Estudis Catalans.** En la participació a les Jornades de la Secció Filològica amb la xerrada «L'experiència del Premi L'H Confidencial i l'especialització de la Biblioteca La Bòbila en novel·la negra».
- **Servei de Mesures Penals Alternatives.** En l'acolliment de dues treballadores en benefici de la comunitat i redempció de pena.
- **Consorti de Turisme del Baix Llobregat.** En la distribució de cupons de descomptes per famílies en les activitats infantils realitzades a la biblioteca.

3. GESTIÓ DE LA BIBLIOTECA

3.1. Recursos humans

L'equip de treball de la biblioteca està format per:

- 1 director
- 1 bibliotecari
- 5 tècnics auxiliars
- 1 ajudant de servei

El mes de maig es va incorporar a l'equip en Jordi Puig, per cobrir la plaça deixada per l'Àngel Díaz, que va passar a la Biblioteca Can Sumarro, i el mes de juny es va incorporar Pilar Tauste per cobrir la plaça vacant de Felip Alba, que va passar a la regidoria d'Educació.

- En col·laboració amb el Servei de Mesures Penals Alternatives de la Secretaria de Serveis Penitenciaris, Rehabilitació i Justícia Juvenil de la Generalitat de Catalunya, la biblioteca ha rebut dues **treballadores en benefici de la comunitat** que han realitzat un total de **177 hores**.
- Dins el programa Aprenentatge Servei, la biblioteca ha rebut una alumna del CEE L'Estel – Can Bori, amb un total de **54 hores**.

Al llarg de 2016, s'han perdut **161 h. en baixes i indisposicions** del personal.

3.1.1. Horari de la biblioteca

dilluns	dimarts	dimecres	dijous	divendres	dissabte
		10 a 13.30	10 a 13.30		10 a 13.30
15.30 a 20.30	15.30 a 20.30	15.30 a 20.30	15.30 a 20.30	15.30 a 20.30	

Durant l'any la biblioteca ha obert un total de **285 dies**, amb un horari de 35,5 hores setmanals. Els mesos de juliol i agost, i les vacances de Nadal i Pasqua, s'aplica un horari especial de 25 hores setmanals i la biblioteca només ofereix els seus serveis en horari de tarda. La biblioteca no tanca per vacances. La Bòbila disposa també de sales d'estudi obertes durant el mateix horari d'atenció al públic, excepte en els períodes d'exàmens, que s'aplica un horari especial de 10 del matí a 11 de la nit, de dilluns a diumenge. Durant 2016 s'ha aplicat aquest horari del 2 de gener al 12 de febrer; del 17 de maig al 8 de juliol; del 24 d'agost al 9 de setembre; i del 28 al 31 de desembre.

3.1.2. Formació del personal

El personal de la biblioteca ha participat en diversos cursos de formació, tant presencial com en línia, amb un total de **98 hores**:

- Jornada #EuropeCalls Europa Creativa-Desenvolupament d'audiències i Impacte social
- Drets d'autor i biblioteca pública
- 42 sessió web: Conversar amb la ciutadania per les xarxes socials
- Congrés de Sobirania Tecnològica
- 14 Jornades catalanes d'Informació i Documentació
- Com fer servir la web 2.0 en el foment de la lectura
- Transformar una organització per via digital

- Jornada "La Barcelona de les solucions"
- XI Jornada del Programa Compartim de Gestió del Coneixement
- Eines 2.0
- Jornada de reflexió de les biblioteques infantils L'H
- Pla Educatiu d'Entorn
- EapcOpenLab: Per què la ciutadania ha de fer servir les dades obertes?

Així mateix, personal de la biblioteca ha participat com a formador, amb un total de 8 hores:

- Capsules formatives: Twitter avançat i Google Analytics

3.2. Recursos econòmics

	Diputació	Ajuntament	Generalitat	altres
PERSONAL				
bibliotecaris	103.899,69			
tècnics auxiliars		158.216,82		
ajudants de servei		68.012,98		
substitucions		5.811,00		
itinerants		1.763,19		
altre personal		20.603,00		
FONS DOCUMENTAL				
llibres	15.490,99	7.036,13	4.000,00	7.504,58
àudios	1.407,00	2.214,09		
vídeos	2.177,13			
subscripcions	7.876,00			
subscripcions electròniques	441,00			
MANTENIMENT				
informàtica	18.100,30			
comunicacions telefòniques		913,36		
transports	995,44	2.307,15		
subministraments		22.325,14		
neteja		48.076,47		
material fungible	261,86	1.644,43		
assegurances	115,30			
altres manteniments	1.279,82	10.445,79		
inversions manteniment				
DIFUSIÓ I ACTIVITATS				
publicacions				
activitats	121,73	9.929,29		750,00
difusió i promoció		2.043,58		
SERVEIS CENTRALS	14.534,69			
CÀNON DE PRÉSTEC				
TOTALS	166.700,95	363.120,15	4.000,00	8.254,58
TOTAL PREVIST		542.075,68 €		

La biblioteca també ha rebut novetats editorials de diverses editorials com Penguin Random House, Representaciones Editoriales, Onix, Alrevés, Pluma de Mompo, ExLibric, Cuadernos del Laberinto, Roca, Versátil, Latinoamericana de Ediciones, Leibros, Debolsillo, Ornitorrinco, Catapulta, Tres i Quatre, Andavira, Fantacsy, Grijalbo, Átropos, Rosa dels Vents, Ilarión, Medianoche, Seix Barral, Columna, així com els anuals *Grafoanálisis*, de l'agrupació de grafoanalistes consultius d'Espanya, i *Tat-Zeuge: Das Syndikats*, de l'associació d'escriptors policíacs alemanys; i les revistes *Marginalia*, *La Tête en Noir*, *Krimi-Tipp* i *Carnet de La Noir/Rôde*.

Els documents rebuts en donació per autors, editorials i particulars s'han quantificat en **7.504,58 €**, i la participació sense cost d'autors en activitats organitzades per la biblioteca es calcula en **750 €**.

3.2.1. Tarifació de serveis

SERVEI	QUANTITAT	TOTAL
préstec interbibliotecari	270	405,00
impressions d'internet b/n	1.530	153,00
impressions d'internet color	257	102,80
gravacions USB	—	—
subministrament d'auriculars	—	—
Reproducció imatges digitals alta resolució	80	80,00
expedició carnet duplicat	189	189
TOTAL		929,80

Taxes i preus públics establerts per la Diputació de Barcelona

3.3. Equipament

INFORMÀTIC	
ordinadors de sobretaula destinats a l'ús públic	11
ordinadors de sobretaula destinats a treball intern	9
ordinadors portàtils destinats a l'ús públic	5
ordinadors portàtils destinats a treball intern	1
impresora de carnets	1
impressores en color	2
impresora en blanc i negre	1
escàner	1
lectors de codis de barres	8
WI-FI	2
AUDIOVISUALS	
pantalles planes de TV	4
reproductors CD/DVD/ràdio	4
equip de so ambient	1
equip portàtil de so	1
platines de cassets	1
canó de projecció	1
pantalla de projecció	1
TELEFONIA	
línies telefòniques	1
REPROGRAFIA	
fotocopiadora d'ús intern	1
EQUIPAMENT ANTIFURTS	
nombre de passadissos	2
aparells activadors	2
aparells desactivadors	3
PUNTS DE CONSULTA / LECTURA	
punts de consulta a sala amb taula	68
punts de consulta a sala sense taula	28
punts de consulta internet / audiovisuals	11
punts en aules d'estudi	40

3.4. Processos de treball

Els processos de treball de la Bòbila es basen en el Pla d'Acció 2016, i tot el personal de la biblioteca participa en diversos programes cooperatius tant en comissions de treball a BIBLIOTEQUES DE L'H, com a la XBM i en diverses xarxes i programes municipals.

BIBLIOTEQUES DE L'H	Xarxa de Biblioteques Públiques	Xarxa de treball municipal
<ul style="list-style-type: none"> * Comissió infantil * Comissió de col·lecció * Comissió d'audiovisuals * Comissió web * Comissió de procediments tècnics 	<ul style="list-style-type: none"> * Prestatges virtuals d'idiomes * Selecció de novel·la * Esmorzars infantils * Grup CiD 	<ul style="list-style-type: none"> * Xarxa d'Atenció a la Infància de 0 a 6 anys de Pubilla Cases — Can Serra * Pla Educatiu d'Entorn de Pubilla Cases — Can Serra * Aprenentatge Servei * Xarxa Educativa de Ciutat

En poc més d'un any la biblioteca ha canviat el 50% de la composició del seu equip, motiu pel qual s'han alenat determinats projectes.

Reunions

- Bòbila: reunió setmanal de tot l'equip.
- BIBLIOTEQUES L'H: reunió mensual de directors, i esporàdiques de les comissions infantils, de col·lecció, d'audiovisuals, web i procediments tècnics.
- XBM: reunió mensual de la comissió de selecció de novel·la. Reunions trimestrals de directors de la zona 4-A, Baix Llobregat i Barcelonès Sud, prestatge virtual d'idiomes, esmorzars infantils i grup CiD.
- Xarxes de treball municipal: reunions esporàdiques de la Xarxa d'Atenció a la Infància de 0 a 6 anys de Pubilla Cases — Can Serra, Pla Educatiu d'Entorn Pubilla Cases — Can Serra, i Xarxa Educativa de Ciutat.

Adquisicions

La Bòbila aplica la *Política de Desenvolupament de la Col·lecció* de BIBLIOTEQUES DE L'H i la *Política de Desenvolupament de la Col·lecció del Fons Especial de Gènere Negre i Policiac* de la biblioteca.

- Donacions: bàsicament ficció i audiovisuals.
- Lots Selecció Participativa de la Gerència de Serveis de Biblioteques: 50% ficció, 25% coneixements i 25% infantil. Proveïdor compra directa GSB: FNAC.
- Pressupost municipal: bàsicament ficció i audiovisuals, i buits de coneixements. Durant 2016 s'ha fet una compra de guies de viatge i mètodes d'aprenentatge de català i anglès. Proveïdors compra municipal: Laie, Tatarana, Perutxo i Riff-Raff.

3.5. Difusió

Publicacions i materials de difusió

El butlletí electrònic *InfoBòbila*, acaba l'any amb **888 subscriptors**, que han rebut 23 butlletins amb un total de **6.546 obertures**.

La Bòbila publica bimestralment el fanzine *L'H Confidencial*, que aquest any han estat dedicats a: James Ellroy: historia y novela (núm. 106); *Indómito*, de Vladimir Hernández, Premi L'H Confidencial 2016 (núm. Especial 2016); Japan Noir (núm. 107); Chester Himes (núm. 108); Pablo Escobar (núm. 109); i Ingrid Noll (núm. 110). Esporàdicament publica

digitalment **gènere negre**, que aquest any han estat dedicats a: «La novel·la policíaca històrica», «El Bloc de la Bòbila (dades 2014-2015)» i «Collita 2015: novel·la negra i policíaca».

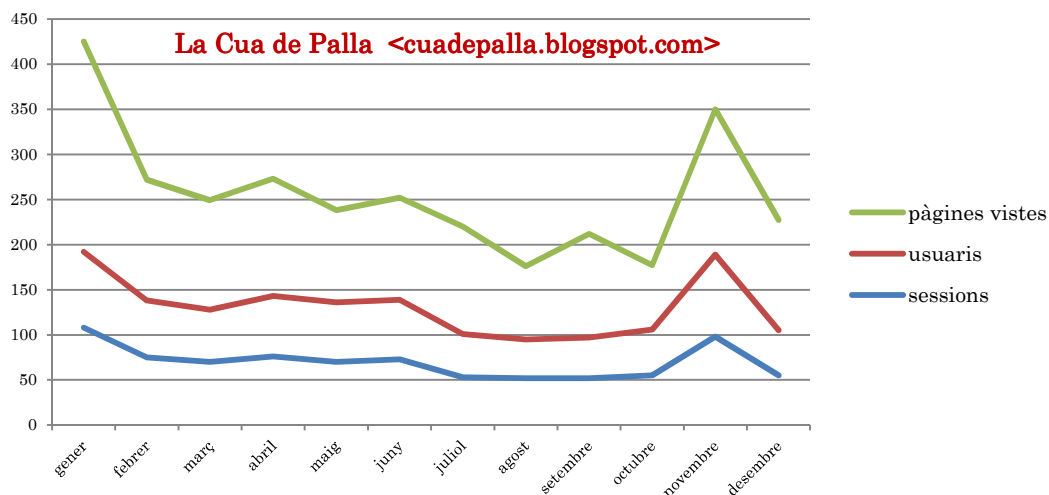
Les publicacions de la biblioteca es penjen digitalment al web de BIBLIOTEQUES DE L'H i al compte de la Bòbila a Scribd, des d'on es poden consultar i descarregar. Actualment la Bòbila porta publicats **403 documents** a Scribd.

La biblioteca també disposa del seu propi canal de vídeo a **YouTube**, i recull vídeos de producció pròpia així com aparicions de la Bòbila en mitjans de comunicació audiovisuals. Durant l'any s'han fet **4.113 visualitzacions**, amb un total de **3.260 minuts**, amb una durada mitjana de 0:47 minuts per visualització, i 6 subscriptors. Les visualitzacions provenen d'Espanya (67%), Mèxic (5,9%), Argentina i EUA (3,8%), i Alemanya (2,3%). El 65% de les visualitzacions les fan homes i el 35% dones. En finalitzar l'any el canal de la Biblioteca té 38 subscriptors i conté 327 vídeos.

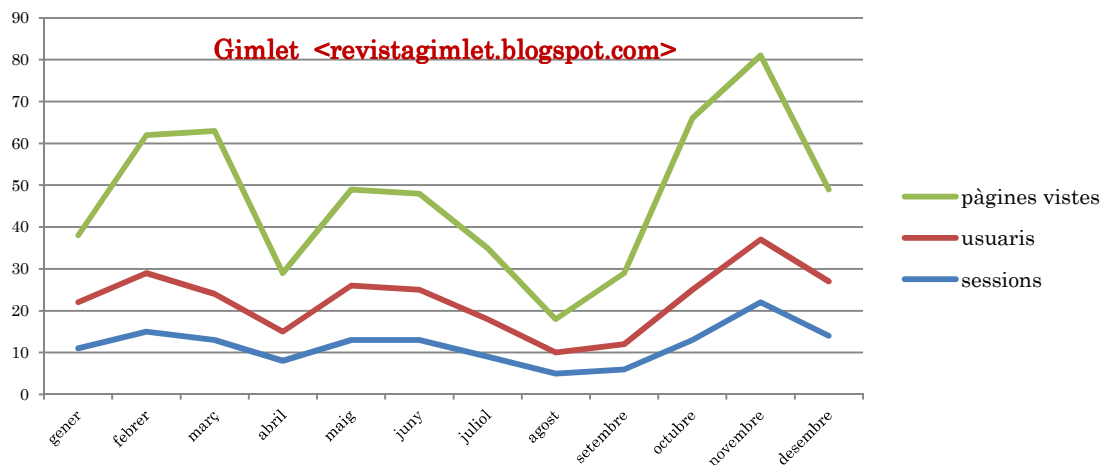
La Bòbila participa en el Twitter @BibliotequesLH com a eina per difondre les activitats, els serveis i sobre tot, el nostre fons amb recomanacions diàries, i com a canal de comunicació amb usuaris, editorials, biblioteques, escriptors, etc. Així mateix participa en la plataforma Milq de recomanacions de música, cinema i sèries de BIBLIOTEQUES DE L'H.

Per altra banda la Bòbila manté una sèrie de blogs sobre diferents aspectes rellevants de la novel·la negra al nostre país.

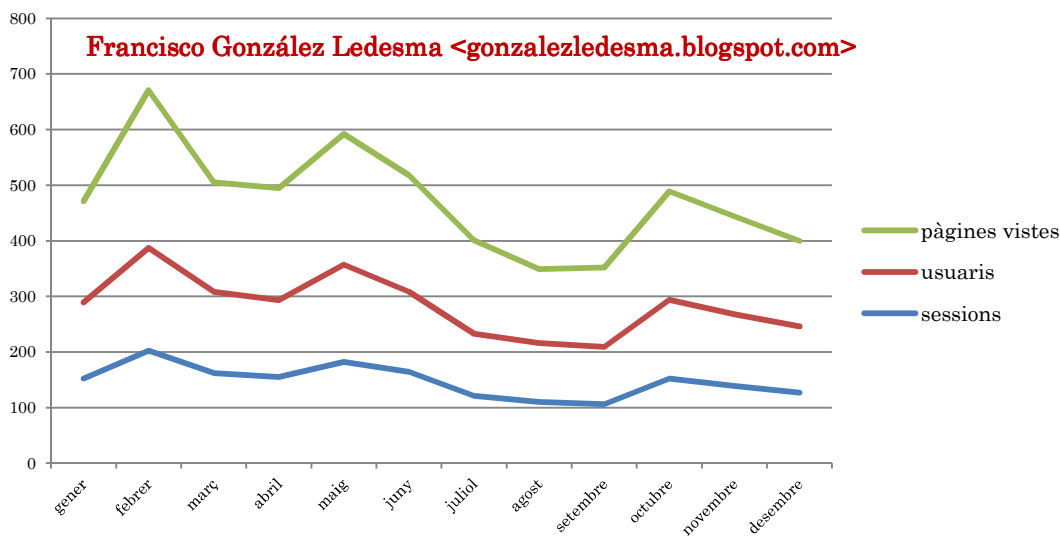
La Cua de Palla es una publicació que recull el catàleg complet de les diferents etapes de la primera col·lecció de novel·la negra en català, així com articles i documents sobre la col·lecció. Durant l'any ha rebut **837 sessions**, 706 usuaris i un total de 1.502 pàgines vistes. La durada mitjana de la sessió ha estat de 1:44 minuts, amb un percentatge de rebot del 70,85% i del 83,03% de noves visites. La gran majoria de les visites provenen d'Espanya (93,67%), i per ciutats destaquen Barcelona (46,59%), València (4,30%), Madrid (3,94%), Granollers (3,23%) i Girona (2,87%).



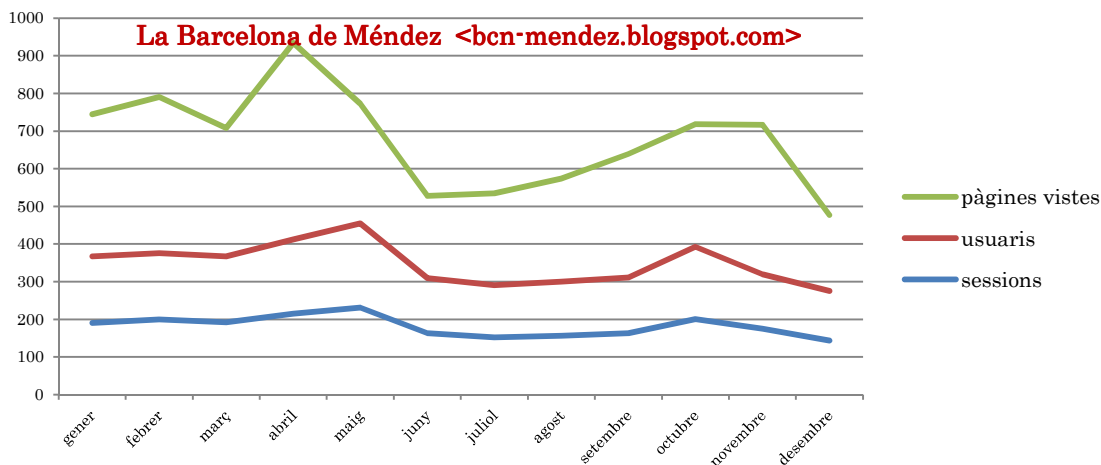
Una altra publicació està dedicada a **Gimlet: revista policíaca y de misterio**, i recull les cobertes, sumaris i els índex de tota la col·lecció, així com articles sobre la revista. Durant 2016 ha rebut **142 sessions**, 125 usuaris, i un total de 297 pàgines vistes. La durada mitjana de la sessió ha estat d'1:21 minuts, amb un percentatge de rebot del 64,08% i del 87,32% de noves visites. Les visites provenen d'Espanya (78,17%), EUA (5,63%), Polònia (3,52%) i Argentina (2,82%); i per ciutats destaquen Barcelona (30,99%), Madrid (14,08%), Bydgoszcz i Alcoi (3,52%), i Bilbao i Ashburn (2,82%).



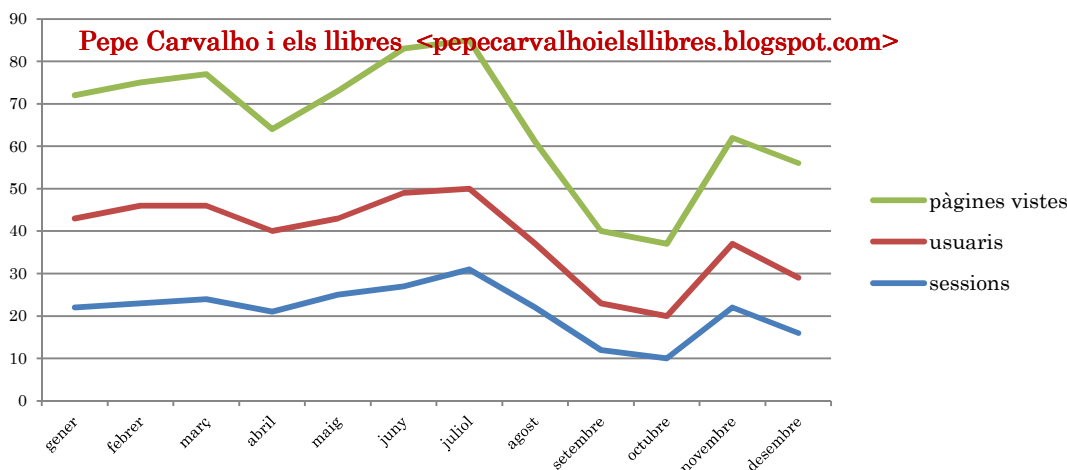
La Bòbila també dedica un parell de recursos a l'escriptor Francisco González Ledesma, que va morir el 2 de març de 2015. L'un és **Francisco González Ledesma: dossier de premsa**, i aplega el màxim possible d'articles de premsa, entrevistes en àudio i vídeo sobre l'obra del popular escriptor. Durant l'any ha rebut **1.772 sessions**, 1.608 usuaris, i un total de 2.279 pàgines vistes. La durada mitja de les visites ha estat de 0:52 minuts, amb un percentatge de rebot del 83,69% i del 90,01% de noves visites. Les visites provenen d'Espanya (71,56%), EUA (5,59%), Mèxic (3,95%), França (3,56%) i Colòmbia (2,54%); i per ciutats destaquen Barcelona (14,67%), Madrid (10,33%), Alcoi (7,62%), València (4,46%) i Boston (3,10%).



L'altre és **La Barcelona de Méndez**, un recorregut pels llocs més emblemàtics de la sèrie de l'inspector Ricardo Méndez, obra de Francisco González Ledesma. Durant 2016 ha rebut **2.182 sessions**, 1.947 usuaris, i un total de 3.963 pàgines vistes. La durada mitja de la visita ha estat de 1:19 minuts, amb un percentatge de rebot del 76,99% i del 88,59% de noves visites. Les visites provenen d'Espanya (84,14%), França (4,17%) i Regne Unit (2,93%); i per ciutats destaquen Barcelona (51,88%), Madrid (5,27%), L'Hospitalet (1,74%) i Girona (1,33%).



Pepe Carvalho i els llibres és un recurs que recull els llibres citats per Manuel Vázquez Montalbán en la sèrie Carvalho, així com diversos articles sobre la particular relació de Carvalho amb els llibres. Durant 2016 ha rebut **255 sessions**, 206 usuaris, i un total de 322 pàgines vistes, amb una durada mitja per visita de 1:05 minuts, i un percentatge de rebot del 81,57% i del 79,61% de noves visites. Les visites provenen d'Espanya (67,84%), Itàlia i Rússia (5,49%), França i Equador (2,75%) i Argentina (2,35%).



3.5.1. Presència mediàtica

Aquest any cal destacar l'article, en col·laboració amb Susana Paz, a *Regió 7* «**La dama veneciana del crim**», dedicat a Donna Leon, guanyadora del Premi Pepe Carvalho 2016 (06.02.2016); el dossier de Rafael Vallbona «**Reines del 'far west', el misteri i el terror**» aparegut al diari *El Mundo* (18.02.2016) i l'entrevista al programa «**Frank Caudett en 5 minuts**» de TVL'H el novembre, sobre Frank Caudett i el fons de novel·la popular de la Bòbila; l'entrevista d'Héctor Marín al diari digital de *El Mundo*: «**La novela negra es la que mejor refleja los desajustes del sistema**» (11.08.2016); l'article sobre el club de lectura de novel·la negra d'Héctor Marín al diari *El Mundo*: «**Aportando luz a la negrura desde 1999**» (11.08.2016); les col·laboracions periòdiques de recomanacions de llibres en el programa «**Taquilla inversa**» de TVL'H des del setembre; i la publicació a la revista *La Ciudad Accesible. Revista Científica sobre Accesibilidad Universal*, (núm. 7 – 2016) de la comunicació «**Bibliotecas de L'Hospitalet abiertas a todos. Cinco programas para la inclusión de las personas con diversidad funcional**», en col·laboració amb altres biblioteques de L'Hospitalet.

Així mateix diversos medis s'han fet ressó del Premi L'H Confidencial i altres activitats, serveis i col·laboracions de la biblioteca, com *El Mundo*, *El Llobregat*, BTV, TVL'H, *El Periódico*, *El Far*, *La Vanguardia*, *Viu L'Hospitalet*, *Diario de Avisos*, *El Norte de Castilla*, *L'Hospitalet*, *Librújula* i *Diario de Cuba*. També digitals, com Martí Noticias, Interrobang, CiberCuba, Yusnaby Post, L'H digital, Biblioblog, Claustofobias, El Péndulo de Newton, Jordi Cervera, El Escobillón, Tregolam, Aldia.cat, Bearn Black, Leer sin prisa, Prótesis, Calibre .38, Que de libros, Núvol, Som Negra, Mucho + que un libro, Todo Literatura, Top Cultural, L'illa dels Llibres, Papel en blanco, Poemas del alma i El Digital Barcelona.

4. CONCLUSIONS

Vivim temps de canvi. El paper de la biblioteca canvia segons les necessitats socioeconòmiques del seu entorn i els canvis tecnològics, fet que continuament ens obliga a posicionar-nos davant els nous reptes, per tal de donar el millor servei possible. Per altra banda, la utilització i els hàbits culturals del temps lliure dels ciutadans varia molt ràpidament.

USUARIS.

En els darrers anys l'àrea d'influència de la biblioteca ha sofert una transformació de la població molt important, degut a fluxos migratoris d'origen econòmic, sense variar la seva quantitat: unes 20.000 persones han abandonat els barris de Pubilla Cases, Can Serra i Can Vidalet, i han estat reemplaçades per ciutadans nous d'arreu del món. Una població canviant que fa molt difícil la seva fidelització.

El 39,63% dels ciutadans de la nostra àrea d'influència té carnet de la biblioteca, el 10,12% ha fet servir algun servei de la biblioteca durant 2016, i només el 8,16% ha tret documents en préstec.

Hi ha una clara tendència de la baixa d'usuaris a gairebé tots els serveis, exceptuant els participants en les activitats.

Cada dia entren a la Bòbila 441 usuaris, que fan 190 préstecs, 3 nous carnets d'usuari, 30 usos d'Internet i +, 30 usos del servei de WI-FI i 18 assisteixen a una activitat organitzada per la biblioteca. La resta d'usos no quantificats fan servir la biblioteca per llegir, estudiar, visionar pel·lícules, consultar el fons o com a lloc de trobada.

PROGRAMES I SERVEIS.

▪ Fons documental.

La biblioteca ha arribat al límit de la seva capacitat actual, uns 60.000 documents, fet que fa imprescindible esporgar continuament la col·lecció per tal que cada vegada sigui més actual i pertinent, i mantenir-la en creixement 0.

▪ Activitats.

El gènere negre i policíac continua sent l'eix vertebrador de les activitats de la biblioteca, per tal d'oferir una programació estable entorn el gènere: Premi L'H Confidencial, club de lectura, cicles de cinema, exposicions, presentacions de llibres, xerrades...

Les activitats programades per la biblioteca han augmentat un 28% respecte de l'any anterior, i els participants un 22%. El 75% de les activitats de la biblioteca són sense cost.

▪ Suport a l'aprenentatge.

La biblioteca ha ampliat l'oferta d'ordinadors amb 5 portàtils per al Servei de Préstec d'Ordinadors Portàtils.

La Bòbila ha creat el nou Servei de Treballs de Recerca, amb el doble objectiu de recolzar als alumnes i professors de batxillerat en el treball de recerca i de difondre el gènere negre entre els joves, proposant línies d'investigació transversals i oferint-els-hi assessorament.

- **Cohesió social.**

Durant 2016 s'han creat un Club de Lectura Fàcil en Català i un Grup de Conversa en Català, en col·laboració amb els CNL d'Esplugues i de L'Hospitalet, per facilitar la integració i la cohesió social dels ciutadans nouvinguts.

La biblioteca participa en diversos programes municipals de cohesió social, com la «Xarxa d'Atenció a la Infància de 0 a 6 anys», el «Pla d'Educatiu d'Entorn», el programa «Aprentatge Servei» i la «Xarxa Educativa de Ciutat»; col·labora amb entitats de l'entorn, i amb diversos agents per a la difusió del gènere negre i policíac.

GESTIÓ DE LA BIBLIOTECA.

- **Recursos humans.**

En un any i mig ha canviat el 50% del personal de la biblioteca amb els problemes de cohesió de l'equip que això implica. Malgrat tot, l'equip és suficient i motivat, i intenta minimitzar l'impacte de les retallades pressupostàries amb activitats sense cost, i cerca vies alternatives per aconseguir novetats editorials per al fons bibliogràfic i activitats sense cost per a la biblioteca.

Tots els integrants de l'equip participen en diverses comissions de treball de BIBLIOTEQUES DE L'H, la XBM i xarxes de treball municipal.

- **Recursos econòmics.**

La Bòbila ha aconseguit 7.504,58 € en donació de documents, i activitats sense cost per a la biblioteca per valor de 750 €.

- **Equipament.**

Continua sense haver-hi senyalitzacions urbanes que indiquin la ubicació de la biblioteca, ni en el municipi de L'Hospitalet ni en el d'Esplugues, fet que vulnera el compromís signat per ambdós ajuntaments fa divuit anys, en les clàusules 3.4 i 4.2 del Conveni de col·laboració amb l'Ajuntament d'Esplugues.

BIBLIOTEQUES DE L'H s'ha de plantejar el creixement de la biblioteca cap a la tercera planta i oferir una sala multimèdia i un espai diferenciat per al fons especial de gènere negre i policíac, sobretot si es té en compte que només podem oferir en 38% d'aquest fons en lliure accés.

Després de 18 anys de funcionament, l'equipament encara no disposa d'un **Pla d'Evacuació Integral** de la Biblioteca i el Centre Cultural la Bòbila, malgrat la gran quantitat d'usuaris diaris que en fan ús.

5. ANNEX**ELS DOCUMENTS MÉS PRESTATS 2016****NOVEL·LA**

1. *Indómito*, de Vladimir Hernández
2. *Laidlaw*, de William McIlvanney
3. *Pista negra*, d'Antonio Manzini
4. *Una suerte pequeña*, de Claudia Piñeiro
5. *Los crímenes del opio*, de Daniel Sistierna
6. *A cada cual, lo suyo*, de Leonardo Sciascia
7. *La frontera*, de Franco Vegliani
8. *Un millón de gotas*, de Víctor del Árbol
9. *La víspera de casi todo*, de Víctor del Árbol
10. *La frontera*, de Patrick Bard

CÒMIC

1. *Death note*, de Tsugumi Ohba
2. *Global garden*, de Saki Hiwatari
3. *Tóxico*, de Charles Burns
4. *El Misterioso Loki*, de Sakura Kinoshita
5. *Fairy Tail*, de Hiro Mashima
6. *El Botones de verde caqui*, d'Olivier Schwartz
7. *The Gentlemen alliance*, d'Arina Tanemura
8. *Puño de hierro*: [integrall], de Chris Claremont
9. *La Saga de Korvac*
10. *Yo, asesino*, d'Antonio Altarriba

CONEIXEMENTS

1. *Spanish complete*
2. *Spanish*, de Rosa Maria Martín Casamitjana
3. *Compact first: Cambridge English : student's book with answers*, de Peter May
4. *Inglés 2 : curso completo de autoaprendizaje. Nivel intermedio-avanzado*
5. *Cos auxiliar d'administració de la Generalitat de Catalunya*, de Consuelo García Pomar
6. *Objective first certificate*, d'Annette Capel
7. *London calling. 1 : nivel MCER A1-A2*, de Brian Brennan
8. *English file*. [Advanced], de Christina Latham-Koenig
9. *Vaughan Certified English*
10. *Nou nivell elemental : curs de llengua catalana, formació de persones adultes*

CD

1. *El Gigant que baixa de la muntanya*, de Jaume Ibars
2. *Baldufa cantarelles, jocs de falda i cançons per viure amb els més petits*, de Marta Fiol
3. *Obras incompletas*, d'Andrés Calamaro
4. *Medina Azahara* [en directe], de Mediza Azahara
5. *Cançons per aprendre Vol. II. 3-7 anys*, de Dàmaris Gelabert
6. *Cançons per aprendre Vol I. 0-3 anys*, de Dàmaris Gelabert
7. *Jazz Noir*
8. *Bob Esponja en directe la esponja que podía volar*
9. *Cançons per aprendre 0-2 anys*, de Dàmaris Gelabert
10. *Arbre de colors*

DVD

1. *Dexter. La temporada final*
2. *Johnny Staccato. La serie completa*
3. *Millennium serie tv*
4. *The Wire. Segunda temporada completa*
5. *The Wire. Tercera temporada completa*
6. *Luther. Temporadas 1, 2 y 3*
7. *The Wire. Primera temporada completa*
8. *Atrapada*
9. *Los Soprano. Serie 1*
10. *El Precio del miedo*

CONEIXEMENTS INFANTILS

1. *Geronimo Stilton: English*, de Geronimo Stilton
2. *Magic English plus*
3. *El Meu primer llibre de ioga*, de Gilles Diederichs
4. *Aprende inglés con Dougie*, d'Àngel Cardenal
5. *Los Monstruos del inglés*, de Richard Brown
6. *Taurons*, de Beverly MacMillan
7. *El Meu primer diccionari d'anglès*
8. *Cançons tradicionals infantils : molt populars*, de Toni Giménez
9. *Aprende inglés con los cuentos de H.C. Andersen*, d'Hans Christian Andersen
10. *SuperÉ : enciclopèdia : anglès multimèdia*

NOVEL·LA JUVENIL

1. *El Príncipe de la niebla*, de Carlos Ruiz Zafón
2. *Marina*, de Carlos Ruiz Zafón
3. *Harry Potter y la piedra filosofal*, de J.K. Rowling
4. *Paraules emmetzinades*, de Maite Carranza
5. *Camps de maduixes*, de Jordi Sierra i Fabra
6. *La Por que no s'acaba mai*, de Dolors García i Cornellà
7. *El Mar de los monstruos*, de Rick Riordan
8. *La Emperatriz de los Etéreos*, de Laura Gallego García
9. *Los Hijos del trueno*, de Fernando Lalana
10. *Rebeldes*, de S.E. Hinton

IMAGINACIÓ INFANTIL

1. *Arriba el Sr. Flat!*, de Jaume Copons (I**)
2. *Minimalario*, de Pinto (I**)
3. *Un amic excepcional*, de David Walliams (I***)
4. *L'Assassinat del professor de matemàtiques*, de Jordi Sierra i Fabra (I***)
5. *El Somriure de Mona Ratisa*, de Geronimo Stilton (I**)
6. *Vuitè viatge al regne de la fantasia*, de Geronimo Stilton (I**)
7. *Top model per un dia*, de Tea Stilton (I**)
8. *El Codi del drac*, de Tea Stilton (I**)
9. *Quan no ets la reina de la festa*, de Rachel Renee Russell (I***)
10. *Un Pringat total*, de Jeff Kinney (I***)

REVISTES

1. *Patrones*
2. *Burda Style*
3. *Mía*
4. *Labores del hogar*

5. *Patchwork en casa*
6. *Autopista*
7. *El Jueves*
8. *Baby*
9. *Micasa*
10. *Las labores de Ana*