

Biblioteques L'H

Memòria 2016

Sumari

1. PRESENTACIÓ

- 1.1 Fitxa del servei
- 1.2 Dades significatives
- 1.3 Dades d'usuaris

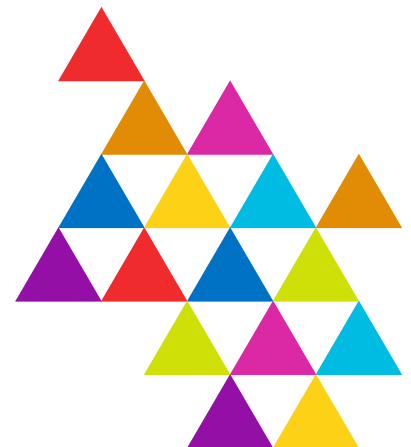
2. PROGRAMES I SERVEIS

- 2.1 Accés a la informació
- 2.2 Promoció de la lectura, la creació i accés a la Cultura
- 2.3 Suport a l'aprenentatge
- 2.4 Cohesió social i territori

3. GESTIÓ DE LA BIBLIOTECA

- 3.1 Recursos humans
- 3.2 Recursos econòmics
- 3.3 Equipament
- 3.4 Processos de treball
- 3.5 Difusió

4. LES BIBLIOTEQUES



1. PRESENTACIÓ

Biblioteques de L'Hospitalet és la xarxa de biblioteques públiques, de titularitat municipal, gestionada amb el suport tècnic de la Diputació de Barcelona, que dona servei a la ciutat de L'Hospitalet. Està formada per la Biblioteca Central Tecla Sala i set biblioteques de proximitat: Can Sumarro, Josep Janés, Santa Eulàlia, La Florida, La Bòbila, Bellvitge i Plaça Europa. La seva missió és facilitar l'accés a la informació, al coneixement i a la cultura de la ciutadania.

La memòria que es presenta analitza els resultats de 2016 en base a les dades obtingudes. Es confirma una tendència general a la baixa en els serveis clàssics de la biblioteca, que és comuna al servei bibliotecari de tota la província. L'observació, en canvi, des dels punts d'atenció als usuaris ens indiquen una demanda d'atenció personalitzada creixent.

En aquest sentit, les activitats de foment de la lectura, difusió cultural i formació segueixen augmentant, en concret un 10%, mentre que els participants han crescut un 1,30%. Això es deu a l'increment de les accions formatives, les activitats de petit format, tallers, tutories, etc.

Pel que fa a la tasca tècnica, l'any 2016 ha estat l'any on s'han definit les polítiques de les col·leccions especialitzades que complementen la política de col·lecció general de Biblioteques de L'Hospitalet.

També s'ha posat en marxa la nova web de la xarxa que ha renovat la imatge del servei i ha millorat l'accessibilitat virtual dels usuaris.

Tot indica que es camina cap a un nou canvi de model de les biblioteques públiques, on els serveis de valor afegit i els usos dels serveis digitals seran els més demandats. S'obren nous reptes en torn a la funció prescriptora de la biblioteca, la generació de coneixement a partir de la creació i l'experimentació i la capacitació tecnològica dels ciutadans per a l'ús dels serveis digitals.

En aquest sentit, el desplegament de la tecnologia RFID, d'identificació per radiofreqüència, que s'està duent a terme en les biblioteques públiques, serà determinant per millorar la gestió, la relació amb els usuaris i l'increment de valor afegit de tots els serveis. La implementació d'aquest nou sistema és el projecte més important al que haurà de fer front Biblioteques de L'Hospitalet en els propers anys.

Anna Riera Luna

Cap de Biblioteques de L'Hospitalet



BIBLIOTEQUES DE L'HOSPITALET 2016

ACCESSIBILITAT



116.573 usuaris inscrits
32.594 usuaris actius
820.239 visites a les Biblioteques
148.863 visites a la web

FONS DOCUMENTAL I SERVEI DE PRÉSTEC

Fons documental **438.204**
Documents prestats **469.145**



SERVEI D'INFORMACIÓ



159.086 usos d'Internet i Wi-Fi

ACTIVITATS DELS SERVEIS EDUCATIUS

8.307 participants en visites escolars



ACTIVITATS DELS SERVEIS FORMATIUS

1.210 participants a les activitats TIC



ACTIVITATS DE FOMENT DE LA LECTURA

2.170 sessions realitzades
43.058 assistents



1.1. Fitxa del servei

| | |
|------------------------------|---------------------------|
| → Municipi | L'Hospitalet de Llobregat |
| → Població | 260.288 habitants |
| → Nombre biblioteques | 8 |
| → Superfície (m2) | 11.178 |
| → Dies de serveis anuals | 286 |
| → Dies de servei acumulats | 2.221 |
| → Hores de servei acumulades | 13.952 |

Relació d'equipaments:

| | |
|----------------------------|---------------------------------|
| • Biblioteca Tecla Sala | Confluència districtes I/II/III |
| • Biblioteca Can Sumarro | Districte I |
| • Biblioteca Josep Janés | Districte II |
| • Biblioteca Santa Eulàlia | Districte III |
| • Biblioteca La Florida | Districte IV |
| • Biblioteca La Bòbila | Districte V |
| • Biblioteca Bellvitge | Districte VI |
| • Biblioteca Pl. Europa | Confluència districtes III/VI |



Mapa de les Biblioteques de L'Hospitalet



1.2. Dades significatives

| ACCESSIBILITAT | |
|-------------------------------|---------|
| Dies de servei | 286 |
| Hores de servei | 13.952 |
| Visites biblioteca | 820.239 |
| Visites pàgina web biblioteca | 148.863 |
| Nous usuaris | 5.489 |
| Total usuaris inscrits | 116.573 |
| % població inscrita | 44,79 % |
| Usuaris actius | 32.594 |

| FONS DOCUMENTAL I SERVEI DE PRÉSTEC | |
|-------------------------------------|---------|
| Fons documental | 438.204 |
| Documents prestats | 469.145 |
| Préstec interbibliotecari | 63.368 |
| Usuaris actius préstec | 25.235 |
| Usos préstec | 137.379 |

| SERVEI D'INFORMACIÓ | |
|---|---------|
| Sessions Internet i ofimàtica | 75.792 |
| Sessions Wi-Fi | 86.099 |
| Informació bibliogràfica telefònica (medició a través de prospeccions) | 38.911 |
| Usuaris actius Internet | 7.970 |
| Usuaris actius Wi-Fi | 8.705 |
| Usos Internet i Wi-Fi | 159.086 |



| ACTIVITATS DELS SERVEIS EDUCATIUS | |
|---|-------|
| Visites escolars – nombre de grups | 434 |
| Visites escolars - participants | 8.307 |
| Lliga dels llibres – escoles participants | 24 |
| Lliga dels llibres – grups / classe | 34 |
| Projectes APS | 4 |
| Usuaris/es Projectes APS | 55 |
| Projectes Tàndem | 1 |
| Usuaris/es Projectes Tàndem | 225 |

| ACTIVITATS DELS SERVEIS FORMATIUS | |
|-----------------------------------|-------|
| Cursos TIC | 315 |
| Hores formació TIC | 433 |
| Participants TIC | 1.210 |

| ACTIVITATS FOMENT DE LA LECTURA I DIFUSIÓ CULTURAL | | |
|--|--------------|---------------|
| | Sessions | Assistents |
| Activitats adults i joves | 1.301 | 18.649 |
| Activitats infantils | 869 | 24.409 |
| TOTAL | 2.170 | 43.058 |



| DADES BIBLIOTEQUES 2016 | TECLA SALA | BELLVITGE | CAN SUMARRO | JOSEP JANÈS | LA BÒBILA | LA FLORIDA | PL. EUROPA | SANTA EULÀLIA | T O T A L |
|---|---------------|-----------|----------------|----------------|--------------|---------------|---------------|------------------|-----------|
| Fons documental | 148.604 | 55.631 | 52.579 | 51.017 | 57.978 | 22.336 | 29.380 | 20.679 | 438.204 |
| Documents prestats | 122.936 | 58.479 | 74.681 | 53.313 | 54.267 | 36.763 | 37.724 | 30.982 | 469.145 |
| Préstec interbibliotecari | 16.442 | 6.924 | 9.394 | 7.272 | 7.202 | 4.616 | 6.443 | 5.075 | 63.368 |
| Visites biblioteca (usuaris biblioteca) | 168.549 | 109.122 | 110.789 | 109.262 | 125.777 | 75.621 | 52.130 | 68.989 | 820.239 |
| Visites pàgines web biblioteca | 148.863 | | | | | | | | 148.863 |
| Nous carnets usuaris | 1.168 | 626 | 613 | 737 | 780 | 682 | 465 | 418 | 5.489 |
| Usuaris inscrits | 28.384 | 15.530 | 8.846 | 14.813 | 20.828 | 13.098 | 4.186 | 10.888 | 116.573 |
| Usuaris actius | 8.065 | 4.192 | 3.241 | 3.726 | 5.320 | 3.095 | 1.659 | 3.296 | 32.594 |
| Activitats infantils – sessions | 192 | 80 | 80 | 103 | 82 | 125 | 160 | 47 | 869 |
| Activitats infantils – assistents | 4.334 | 3.076 | 4.173 | 2.148 | 2.207 | 2.726 | 4.198 | 1.547 | 24.409 |
| Activitats adults – sessions | 205 | 289 | 83 | 204 | 138 | 230 | 94 | 58 | 1.301 |
| Activitats adults – assistents | 2.144 | 3.327 | 3.087 | 3.859 | 2.497 | 1.926 | 979 | 830 | 18.649 |
| Serveis educatius - visites | 76 | 30 | 52 | 68 | 53 | 31 | 117 | 7 | 434 |
| Serveis educatius – assistents | 1.590 | 848 | 1.142 | 1.302 | 1.148 | 695 | 2.448 | 134 | 9.307 |
| Cursos TIC | | 165 | | 31 | | 61 | 58 | | 315 |
| Cursos TIC - hores | | 226,50 | | 31 | | 61 | 114,50 | | 433 |
| Cursos TIC – assistents | | 491 | | 213 | | 133 | 373 | | 1.210 |
| Total número activitats | 397 | 369 | 163 | 307 | 220 | 355 | 254 | 105 | 2.170 |
| Total assistents activitats | 6.478 | 6.403 | 7.260 | 6.007 | 4.704 | 4.652 | 5.177 | 2.377 | 43.058 |

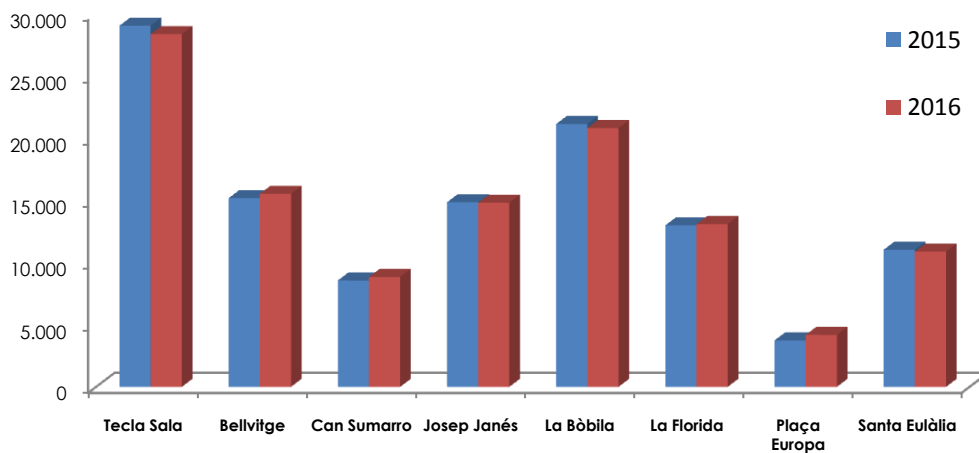
1.2. Dades d'usuaris

→ 116.573 persones tenen el carnet de Biblioteques L'H. D'aquests, 5.489 són nous carnets emesos a 2016.

Usuaris inscrits per biblioteca

| | 2015 | 2016 |
|---------------|----------------|----------------|
| Tecla Sala | 29.062 | 28.384 |
| Bellvitge | 15.186 | 15.530 |
| Can Sumarro | 8.560 | 8.846 |
| Josep Janés | 14.853 | 14.813 |
| La Bòbila | 21.153 | 20.828 |
| La Florida | 12.999 | 13.098 |
| Plaça Europa | 3.737 | 4.186 |
| Santa Eulàlia | 11.033 | 10.888 |
| TOTAL | 116.583 | 116.573 |

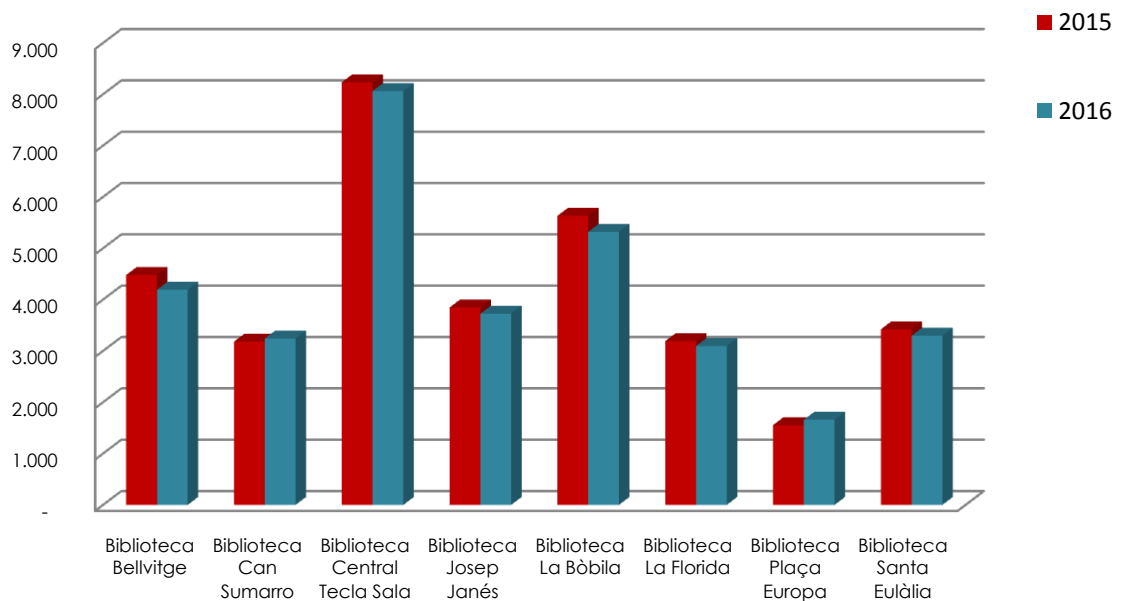
Usuaris inscrits per biblioteca



→ 32.594 són usuaris actius, és a dir, persones que durant 2016 han utilitzat com a mínim un cop algun dels serveis que les biblioteques ofereixen a través del carnet (préstec, Internet, Wi-Fi), això significa un 28% dels inscrits. En aquest cas ha hagut un descens del 3% respecte l'any anterior.

| | 2015 | 2016 |
|-------------------------------|-------|-------|
| Biblioteca Bellvitge | 4.479 | 4.192 |
| Biblioteca Can Sumarro | 3.181 | 3.241 |
| Biblioteca Central Tecla Sala | 8.234 | 8.065 |
| Biblioteca Josep Janés | 3.846 | 3.726 |
| Biblioteca La Bòbila | 5.632 | 5.320 |
| Biblioteca La Florida | 3.191 | 3.095 |
| Biblioteca Plaça Europa | 1.554 | 1.659 |
| Biblioteca Santa Eulàlia | 3.421 | 3.296 |

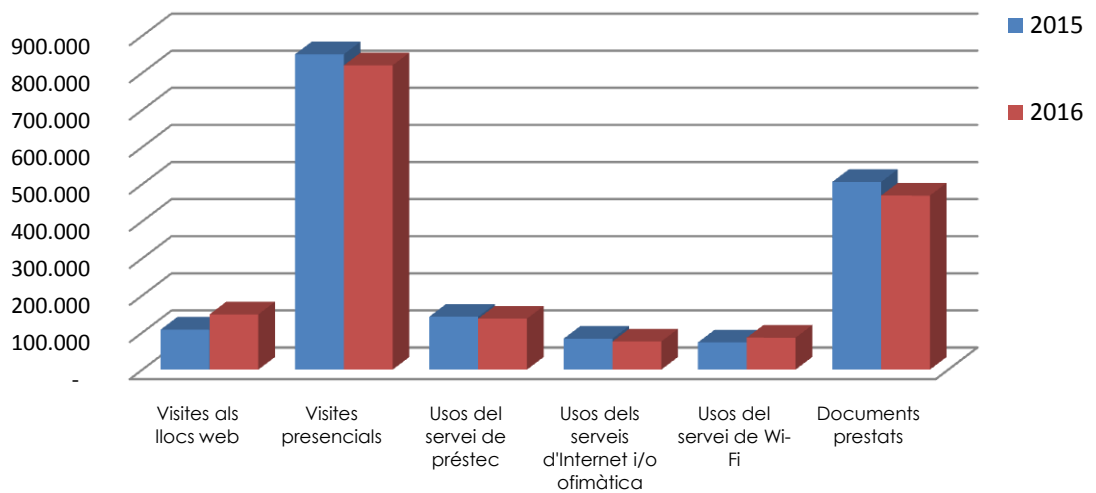
Usuaris actius



Ús de les biblioteques

| | 2015 | 2016 |
|--|---------|---------|
| Visites als llocs web | 107.882 | 148.863 |
| Visites presencials | 849.885 | 820.239 |
| Usos del servei de préstec | 142.716 | 137.379 |
| Usos dels serveis d'Internet i/o ofimàtica | 83.425 | 75.792 |
| Usos del servei de Wi-Fi | 73.352 | 86.099 |
| Documents prestats | 505.843 | 469.145 |

Ús de les biblioteques



Suggeriments i reclamacions

- S'ofereixen tres canals principals per recollir els suggeriments i les reclamacions dels usuaris: els formularis en paper disponibles a totes les biblioteques, el formulari electrònic de l'Ajuntament de L'Hospitalet que gestiona l'Oficina d'Atenció al Ciutadà i les adreces mail de les biblioteques i de la xarxa.
- El 2016 s'han recollit un total de 61 queixes i suggeriments, en front de les 83 de 2015, la majoria relatives al servei de Wi-Fi, als horaris d'estiu i a la manca de silenci.



2. PROGRAMES I SERVEIS

2.1 Accés a la informació

- L'any 2016 s'han ofert 286 dies de servei, amb un total de 13.952 hores en el conjunt de la xarxa, i s'han rebut un total de 820.239 visites. A la ciutat hi ha 116.573 ciutadans amb carnet de biblioteques, un 44,79% de la població, dels quals 32.594 són usuaris actius, és a dir, que han utilitzat la biblioteca en l'últim any.
- El fons documental té un volum de 438.204 ítems que han generat un volum de préstec de 469.145 documents.
- Pel que fa a l'accessibilitat virtual, s'ofereixen 104 punts de connexió a Internet amb 75.792 sessions, a les quals s'han de sumar les 86.099 sessions a través de Wi-Fi. Les visites a la web de biblioteques han estat 148.863.
- Al 2016 s'ha ampliat el servei de préstec de portàtils a les biblioteques Tecla Sala amb 10 equips i a la Biblioteca La Bòbila amb 5 equips.
- En totes aquestes dades s'observa una lleugera davallada de les xifres, que és una tendència generalitzada en el conjunt de biblioteques de la província, excepte en les visites a la web, que s'han incrementat considerablement.

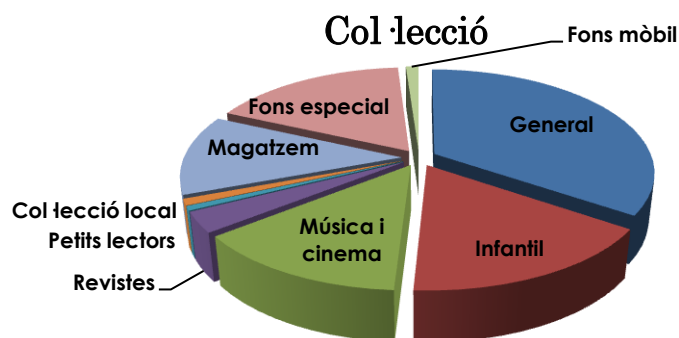
Col·lecció

- El fons documental de Biblioteques de L'Hospitalet té un volum de 438.204 ítems, amb una ràtio de 1,68 documents per habitant. D'ells el 85% està a disposició del públic i la resta és material històric o de reserva, i es troba exclòs de préstec.

Col·lecció

| | |
|------------------|--------|
| General | 34,5% |
| Infantil | 16,40% |
| Música i cinema | 13,50% |
| Revistes | 3,20% |
| Col·lecció local | 0,70% |
| Petits lectors | 1,00% |
| Magatzem | 12,50% |
| Fons especial | 17,10% |
| Fons mòbil | 1,10% |





Préstec

→ Pel que fa al préstec, s’han prestat 469.145 documents a 25.235 usuaris diferents. Aquesta xifra representa una baixada del 9% respecte el 2015, que afecta especialment al format en CD; el préstec de llibres continua augmentant lleugerament.

Préstec

| Adults | | Infantil | |
|---------|---------|----------|---------|
| Fons | Préstec | Fons | Préstec |
| 365.319 | 288.293 | 97.046 | 123.407 |
| 79% | 70% | 21% | 30% |

| Paper | | Audiovisuals | |
|---------|---------|--------------|---------|
| Fons | Préstec | Fons | Préstec |
| 373.132 | 289.142 | 89.233 | 123.188 |
| 80% | 71% | 20% | 29% |

| Fons especials | |
|----------------|---------|
| Fons | Préstec |
| 64.161* | 44.463 |
| 14% | 11% |

- El volum de préstec interbibliotecari es manté amb uns 63.000 documents a l’any. Aquest servei, juntament amb la compra compartida, permeten optimitzar els recursos d’adquisicions i evitar duplicitats innecessàries de títols.
- Durant el 2016 s’ha publicat el document de *Política de desenvolupament dels fons especialitzats de Biblioteques de L’Hospitalet*.



2.2 Promoció de la lectura, la creació i accés a la Cultura

Més que llibres és el projecte d'activitats de foment de la lectura i difusió cultural que ofereixen les Biblioteques de L'Hospitalet. Inclou un ampli ventall d'activitats de diferent tipologia: conferències, exposicions, cinema, tallers, trobades literàries, etc, i per a tot tipus d'usuaris: infants, joves, adults, gent gran i usuaris amb diversitat funcional.

L'any 2016 s'han realitzat 2.170 activitats, de les quals 1.301 són activitats de foment de la lectura.

Les **Activitats literàries** destacades han estat:

→ Concursos literaris:

- **X Premi L'H Confidencial:** s'han presentat 74 originals i el premi ha recaigut en la novel·la *Indómito*, de Vladimir Hernández.
 - **VII Concurs de Microrelats negres** a la Biblioteca la Bòbila, organitzat conjuntament amb el Centre Cultural, amb 178 relats participants.
 - **III Concurs de Microrelats històrics** a la Biblioteca Plaça d'Europa, amb 126 relats participants.
 - Les biblioteques Bellvitge, Josep Janés, La Florida i Can Sumarro han realitzat **concursos de contes i punts de llibres** per Sant Jordi.
- S'ha participat en el jurat del **Certamen de Poesia Andreu Trias**, organitzat pel Centre Catòlic; del **Premi Sambori Òmnium** de narrativa escolar, organitzat per Òmnium Cultural; del **Concurs de poesia juvenil**, organitzat per la Regidoria de Joventut; del **Concurs de literatura i dibuix** organitzat per l'entitat Somnis; del **Concurs de Còmic D2 de Collblanc - La Torrassa**, i diversos concursos de gènere negre.
- Conjuntament amb l'entitat 3/4x5/4 i Perutxo Llibres, s'ha realitzat tres sopars literaris de **l'Espai de Lletres**. Aquest any ens han acompanyat els escriptors Xavier Bosch i Vladimir Hernández i el periodista José Martí Gómez.



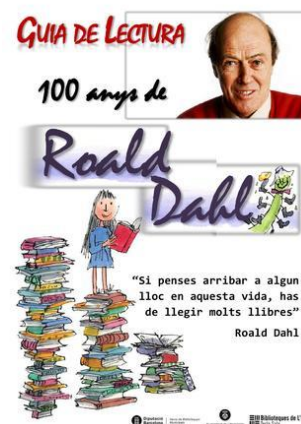
Sopar de Lletres amb Xavier Bosch



- Les biblioteques han incorporat en la seva programació habitual activitats poètiques participant així en el **Festival Acròbates (música i poesia)**. Destaquen els **Vermuts poètics** al pati de Can Sumarro, el recital de Víctor Obiols a Santa Eulàlia, els taller literaris per a infants, i l'**Acròbates Kids**, espectacles poètics familiars.
- Tanmateix, la poesia ha continuat estant present en la tertúlia **Bitàcola de poetes** i la **Nit de poetes** a Can Sumarro, el recital de **Poesia Social** a Bellvitge i la difusió de les activitats del **Racó Poètic** a “El Viejo Piano”.
- **La Nit de Santa Llúcia**: L'Hospitalet va acollir el lliurament dels premis de la Nit de Santa Llúcia, organitzat per Òmnium Cultural. Les biblioteques van participar en les activitats prèvies per donar a conèixer aquest premi:
 - Les biblioteques Josep Janés i Can Sumarro: Club de lectura del premi Sant Jordi 2015.
 - La Biblioteca Santa Eulàlia: Presentació/recital de Víctor Obiols, Premi Carles Riba 2015 de poesia.
 - Lectura a la Lliga dels Llibres del Premi Folch i Torres de literatura infantil.
 - La Biblioteca Central Tecla Sala va organitzar el Taller d'escriptura per a joves
- Les seccions infantils han commemorat l'**Any Roald Dahl**, amb l'activitat conjunta Passaport Dahl, que es va cloure amb un espectacle per a tots els participants.

Activitats culturals:

Les biblioteques han continuat amb la realització d'activitats vinculades amb els seus fons especials (teatre, blues, còmic, cinema espanyol, vida sana i gènere negre).



- S'han ampliat les activitats vinculades a l'aprenentatge de la llengua anglesa: un nou grup de **Hello la Florida**, **Hello Teens!** per a joves, **Hello Kids!** per a infants, **English Drama Reading Club**, club de lectura teatral en anglès
- S'ha consolidat la biblioteca com a espai de divulgació científica, i s'han programat diferents activitats integrades en el projecte **Pessics de ciència**:
 - Presentacions de llibres
 - La **Setmana del Cervell** amb les conferències sobre *Emocions*, i sobre el *Cervell adolescent*.



- La **Setmana de la Ciència** amb la *Ruta de contes* per espais de la ciutat, i trobada amb *Cortocircuito* a la Biblioteca Central Tecla Sala.
- La Biblioteca Josep Janés va oferir el *Curs de l'Àtom a la física quàntica*.
- I altres conferències: *Assassins Matemàtics*, *l'Ictus*, el *Reactable*.



Reactable



Partides d'scrabble

- Diverses biblioteques realitzen activitats d'Scrabble amb LHEscarràs.
 - La Biblioteca Central Tecla Sala en el seu objectiu de suport a la creació local ha presentat diversos llibres d'escriptors de la ciutat.
- Una de les novetats d'enguany són els *Jukebox*, les audicions comentades de peces de blues.
 - S'ha participat a totes les festes majors amb espectacles per al públic infantil i a les Festes de Primavera amb *l'Estand d'Autors Locals* i la *Trobada de cavallers, dracs i princeses* als **Jardins de la Biblioteca Can Sumarro**.
 - La Biblioteca Central Tecla Sala ha participat del cicle **Blues and boogie** amb l'espectacle familiar *La petita harmònica*, a càrrec de Joan Pau Comellas.
 - Diverses biblioteques han acollit petites mostres de jazz manouche durant el **Festival Django LH**.
 - Amb la Regidoria de Joventut i entitats del barri s'ha realitzat una nova edició de **l'Estiu als jardins de la Biblioteca Can Sumarro**.



2.3 Suport a l'aprenentatge

En aquest àmbit, s'inclouen les visites escolars, La Lliga dels llibres, el Cinema i Educació, les xerrades per a instituts, els assessoraments a les biblioteques escolars, la cessió de lots de llibres a les escoles, i altres activitats de suport.

Entre aquestes destaquen:

- **Visites escolars:** Les biblioteques han rebut 434 grups escolars, amb un total de 9.307 alumnes, per a les sessions de formació d'usuariis.



Partida de la Lliga dels Llibres

- **XX Lliga dels llibres:** han participat 34 grups - classe de 5è de primària, amb un total de 836 alumnes.

- **Assessorament:** S'ha assessorat a les escoles Ausiàs March i Josep Janés durant tot el curs en l'organització de la biblioteca escolar.
- Projecte **Fem Tàndem** entre l'Escola Joan Maragall i la Biblioteca Central Tecla Sala, amb l'objectiu de fomentar el plaer per la lectura de la comunitat educativa i potenciar el coneixement de la biblioteca:
 - 3 sessions de club de lectura per a pares i mares.
 - 3 espectacles infantils de foment de la lectura a través de la il·lustració.
 - Visites a la biblioteca de totes les classes de l'escola.
- S'ha participat en els programes educatius de ciutat:
 - **Cinema i educació**, organitzat en col·laboració amb la Regidoria d'Educació. Programació de cinema en català a les biblioteques Josep Janés, Bellvitge, La Bòbila i La Florida, per a les escoles dels barris respectius.

| | Primària | Secundària | Totals |
|-------------------|----------|------------|--------|
| Centres Educatius | 16 | 9 | 25 |
| Sessions | 25 | 9 | 34 |
| Alumnes | 2.668 | 929 | 3.597 |

- Participació en les Xarxes de Petita Infància dels districtes I, II, III, V i VI, promogudes per la Regidoria d'Educació.



- Participació en el Projecte LIC, Llengua i Cohesió. Col·laboració entre la Biblioteca Central Tecla Sala i l'Escola La Carpa i l'IES Torras i Bages.
 - Acollida de 4 alumnes de secundària a les biblioteques Central Tecla Sala i Bellvitge dins del Projecte LINK, amb durades d'entre 3 i 6 mesos.
 - Acollida de 3 alumnes del Centre Estel-Can Bori a les biblioteques Can Sumarro, la Bòbila i Josep Janés, dins del projecte **Tastem el món laboral**.
 - Col·laboració amb el Consell de Nois i Noies on els alumnes van redactar unes propostes de millora de les seccions infantils de les biblioteques.
- S'ha ampliat el **Servei de sales d'estudi**, que es gestiona conjuntament amb la Regidoria de Joventut:
- A la Biblioteca Bellvitge amb horaris regulars durant tot l'any.
 - A la Biblioteca Central Tecla Sala durant les èpoques d'exàmens.



2.4 Cohesió social i territori

La biblioteca és cada cop més un espai acollidor on desenvolupar diversos programes d'integració.

La Biblioteca Josep Janés ha resultat finalista al Premi Biblioteca Pública i Compromís Social 2016.

→ A les biblioteques s'hi realitzen:

- Els projectes d'APS amb Tallers Bellvitge (“Jo també vaig a la biblioteca” i “Jo també vull ser jardiner”),



APS - Tallers Bellvitge: Jo també vaig a la Biblioteca

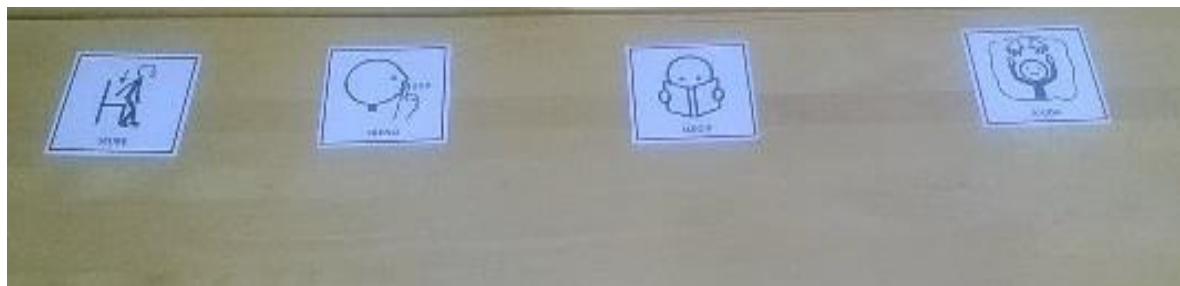


APS - Tallers Bellvitge a la Biblioteca: Jo també vull ser jardiner

- L'Hora del conte amb el grup Indi del Club d'Esplai Pubilla Casas-Can Vidalet,
- El club de lectura de notícies amb usuaris del servei de rehabilitació del Centre Benito Menni,
- Les hores del conte de l'Associació Grup Imagina del Centre Benito Menni.
- Activitats amb els residents de la residència de discapacitats psíquics de Bellvitge.

→ Programes de coneixement intercultural i lingüístic: clubs de **lectura fàcil** i **grups de conversa**.

→ Instal·lació d'uns **pictogrames** adaptats per a infants amb discapacitats de l'espectre autista a la Sala infantil de la Biblioteca Can Sumarro



- Instal·lació d'un punt de lectura per a infants al CAP de Collblanc.
- Hores del conte a càrrec de pacients del Centre Benito Menni.
- Programa per a **infants amb discapacitats** de la Biblioteca Josep Janés: contes inclusius i el fons documental adaptat.
- Participació de la Biblioteca La Florida en les activitats del **Centre Municipal La Florida Ana Díaz Rico**.
- Col·laboració amb el **Departament de Justícia** acollint ciutadans de Mesures Penitenciàries Alternatives.
- Participació a la **Setmana Solidària** amb la venda de llibres obsolets o duplicats a la Biblioteca Central Tecla Sala.



3. GESTIÓ DE LA BIBLIOTECA

3.1 Recursos humans

| Biblioteca | director/a | sotsdirector | bibliotecari | tècnic aux. | subaltern | Total |
|---------------|------------|--------------|--------------|-------------|-----------|-----------|
| Bellvitge | 1 | -- | 1 | 6 | 1 | 9 |
| Can Sumarro | 1 | -- | 2 | 4 | 1 | 8 |
| Josep Janés | 1 | -- | 1 | 5 | 1 | 8 |
| La Bòbila | 1 | -- | 1 | 4 | 1 | 8 |
| La Florida | 1 | -- | -- | 4 | 1 | 6 |
| Pl. Europa | 1 | -- | -- | 5 | -- | 6 |
| Santa Eulàlia | 1 | -- | -- | 2 | -- | 3 |
| Tecla Sala | 1 | 1 | 4 | 12 | 1 | 19 |
| TOTAL | 8 | 1 | 9 | 43 | 6 | 67 |

| Serveis Centrals | Cap de Secció | Cap Negociat Recursos Bibliotecaris | Auxiliar Tècnic de Gestió | Administrativa | Total |
|------------------|---------------|-------------------------------------|---------------------------|----------------|-------|
| | 1 | 1 | 1 | 1 | 4 |

L'equip humà el componen 71 persones, de les quals 56 són personal municipal i 15 de la Diputació de Barcelona amb dependència funcional de l'Ajuntament. També es compta amb la dedicació proporcional del bibliotecari itinerant que la Diputació de Barcelona té per tota la Zona del Barcelonès Sud.

Durant 2016 s'han cobert baixes i altres incidències llargues i s'ha contractat una persona de reforç durant el període d'estiu.

Pel que fa a la **formació** de la plantilla, s'ha produït un augment del 30% de les hores de formació, s'han fet un total de 1.364 hores davant les 953 que es van fer l'any 2015.



La xarxa també ha acollit diversos **plans d'ocupació i alumnes en pràctiques:**

- 2 persones de un *Pla d'ocupació* durant 6 mesos de mitjana
- 3 alumnes de *Grau formatiu en animació sociocultural* durant 3 mesos
- 1 alumne de un *Màster en Gestió Cultural* durant un mes
- 1 alumne de la *Facultat de Biblioteconomia* durant 3 mesos
- 5 alumnes de la *Facultat de Filologia* durant 3 mesos
- 11 persones amb *Treballs de benefici a la comunitat* amb durades diverses.



3.2 Recursos econòmics

GESTIÓ ECONÒMICA - 2016

| Capítol I | Ajuntament | Diputació | Generalitat | Altres | Aj Esplugues | Import total |
|-------------------------------|---------------------|-------------------|-------------|-------------|--------------|---------------------|
| Secció de Biblioteques | 206.030,12 | | | | | 206.030,12 |
| Biblioteca Bellvitge | 257.425,93 | 103.143,72 | | | | 360.569,65 |
| Biblioteca Can Sumarro | 233.008,73 | 85.582,00 | | | | 318.590,73 |
| Biblioteca Josep Janés | 212.807,89 | 108.795,64 | | | | 321.603,53 |
| Biblioteca La Bòbila | 232.040,79 | 105.662,69 | | | | 337.703,48 |
| Biblioteca La Florida | 210.343,37 | 55.010,01 | | | | 265.353,38 |
| Biblioteca Plaça Europa | 201.656,22 | 51.216,67 | | | | 252.872,89 |
| Biblioteca Santa Eulàlia | 72.798,37 | 54.499,68 | | | | 127.298,05 |
| Biblioteca Central Tecla Sala | 499.919,32 | 373.985,33 | | | | 873.904,65 |
| Total Capítol I | 2.126.030,74 | 937.895,74 | 0,00 | 0,00 | 0,00 | 3.063.926,48 |

| Capítol II | Ajuntament | Diputació | Generalitat | Altres | Esplugues | Import total |
|--|-------------------|-------------------|------------------|-----------------|------------------|---------------------|
| Funcionament i Activitats | 137.106,43 | 181.573,11 | 27.499,00 | 8.254,58 | 90.152,00 | 444.585,12 |
| Fons documental | 85.285,89 | 181.573,11 | 27.499,00 | 7.504,58 | | 301.862,58 |
| Funcionament | 15.094,49 | | | | 90.152,00 | 105.246,49 |
| Transport | 24.765,02 | | | | | 24.765,02 |
| Activitats | 100.588,43 | | | 750,00 | | 101.338,43 |
| Altres despeses (publicitat i difusió) | 1.524,60 | | | | | 1.524,60 |
| Comunicació - Ajuntament | 12.272,80 | 1.295,87 | 0,00 | 0,00 | 0,00 | 13.568,67 |
| Altres despeses | | 154.732,19 | | | | 154.732,19 |
| Manteniment, neteja i companyies de serveis | 714.016,27 | 190.536,07 | 0,00 | 0,00 | 0,00 | 904.552,34 |
| Manteniment | 96.495,52 | 190.536,07 | | | | 287.031,59 |
| Neteja i companyies de serveis | 617.520,75 | | | | | 617.520,75 |
| Total Capítol II | 863.395,50 | 528.137,24 | 27.499,00 | 8.254,58 | 90.152,00 | 1.517.438,32 |

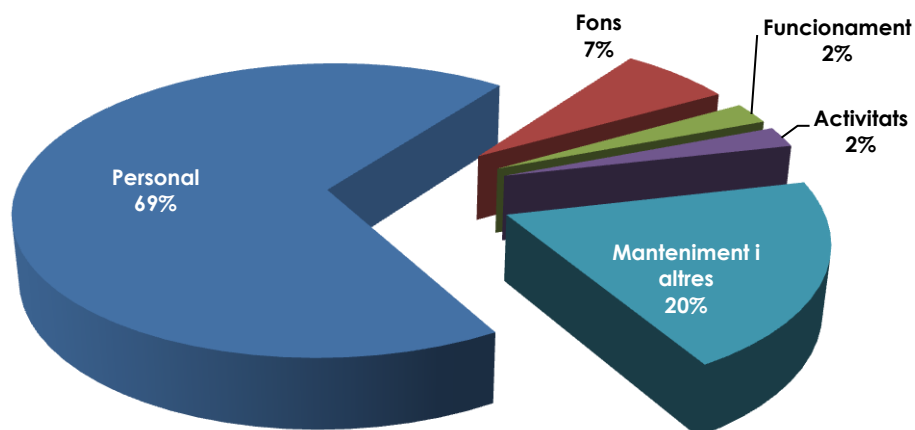


| Capítol IV | Ajuntament | Diputació | Generalitat | Altres | Esplugues | Import total |
|-------------------------|------------------|-------------|-------------|-------------|-------------|------------------|
| Premi L'H Confidencial | 12.000,00 | | | | | 12.000,00 |
| Total Capítol II | 12.000,00 | 0,00 | 0,00 | 0,00 | 0,00 | 12.000,00 |

| Capítol VI | Ajuntament | Diputació | Generalitat | Altres | Esplugues | Import total |
|-------------------------|------------------|-------------|-------------|-------------|-------------|------------------|
| Inversions | 15.851,23 | | | | | 15.851,23 |
| Total Capítol VI | 15.851,23 | 0,00 | 0,00 | 0,00 | 0,00 | 15.851,23 |

| | | | | | | |
|-----------------------|---------------------|---------------------|------------------|-----------------|------------------|---------------------|
| TOTAL CAPÍTOLS | 3.017.277,47 | 1.466.032,98 | 27.499,00 | 8.254,58 | 90.152,00 | 4.609.216,03 |
|-----------------------|---------------------|---------------------|------------------|-----------------|------------------|---------------------|

Estructura de la despesa



S'han gestionat els següents expedients:

| | |
|--|----------|
| • Adquisició fons bibliogràfics | 42.210 € |
| • Adquisició fons audiovisuals | 23.490 € |
| • Préstec interbibliotecari | 22.400 € |
| • Formació TIC | 9.000 € |
| • Activitats | 66.000 € |
| • Dotació Premi L'H Confidencial 2016 | 12.000 € |
| • Aprovació Bases Premi L'H Confidencial 2017 | -- |
| • Acceptació Subvenció Diba personal Can Sumarro | 85.582 € |
| • Acceptació Conveni Ajuntament Esplugues | 90.152 € |



3.3 Equipament

Els metres quadrats de superfície bibliotecària situa la ciutat una mica per sobre de la mitjana del nostre tram, però la superfície per biblioteca està per sota. Aquest fet indica que encara que alguna de les nostres biblioteques estiguin ben dimensionades segons els estàndards (Tecla Sala i Bellvitge), la resta són, clarament per sota del que caldria, biblioteques petites en relació a les tendències actuals.

Pel que fa a l'estat dels equipaments, l'actuació més urgent és la de la Biblioteca Santa Eulàlia. Cal buscar alternatives per aquest punt de servei.

Pel que fa al manteniment d'edificis i equipaments, s'han continuat atenent les necessitats immediates i la pintura de diferents espais de les biblioteques de forma rotatòria. Igualment s'han ampliat els punts de connexió elèctrica en diversos equipaments i s'han seguit entapissant butaques per millorar el seu aspecte.

S'han instal·lat bústies de retorn a totes les biblioteques, excepte a la Biblioteca Plaça Europa que ja disposava d'aquest servei.



Bústia de retorn a la Biblioteca Can Sumarro



3.4 Processos de treball

La gestió de la xarxa s'articula a través d'un òrgan de direcció format pel director de la Biblioteca Central, la cap de negociat de Recursos Bibliotecaris i la cap de secció de Biblioteques. Aquest any s'ha incorporat el sotsdirector de la biblioteca central, càrrec de recent creació.

La coordinació tècnica de la xarxa es fa a través de la reunió mensual de la direcció amb els directors de totes les biblioteques. La coordinació de la gestió s'efectua a través de l'equip de la Secció de biblioteques del que formen part quatre persones: la cap de secció, la cap de negociat, una tècnica de gestió i una administrativa.

Al mes de setembre es va fer una sessió de treball per iniciar un procés de reflexió sobre els espais infantils de les biblioteques que finalitzarà el 2017.

Igualment, els directors i bibliotecaris de la xarxa han fet un seguit de visites a biblioteques amb tecnologia RFID, per estudiar el seu funcionament.

Els grups de treball intern, coordinats per diferents bibliotecaris de xarxa, han treballat de forma regular durant el 2016. Cal destacar els següents projectes:

- Grup de gestió de la col·lecció: S'ha completat el document de polítiques de col·leccions especials.
- Comissió d'audiovisuals: S'han ampliat les recomanacions setmanals que es van iniciar l'any anterior a la plataforma **Milq**, aquest any s'ha migrat a **Medium** i s'ha presentat el projecte en el Congrés de Biblioteques Públiques de Toledo. S'ha fet un recull de bones pràctiques pel que fa al tractament del fons audiovisual a nivell intern.
- Comissió infantil: Coordinació de l'activitat Passaport Dahl, en commemoració del Centenari de Roald Dahl. Celebració del Dia Internacional del Llibre Infantil i Juvenil. Revisió de la dinàmica i materials de les visites escolars.
- Comissió processos tècnics: La comissió va treballar per unificar i millorar tots els processos tècnics, fent principal èmfasi amb el préstec de ciutat, instaurant periòdicament la comprovació de dades d'usuaris, les trucades setmanals als morosos i el protocol de carnet d'entitat, tot amb l'afany de facilitar i unificar les tasques.



- Comissió web i xarxes socials: S'ha revisat amb totes les biblioteques els continguts de la nova web. S'ha coordinat el Twitter de la xarxa i s'han revisat la resta de productes 2.0 de les biblioteques.

A nivell municipal es participa en la Coordinació de la regidoria de Cultura i en la Comissió de Comunicació de la mateixa, en el Consell de Centre del Consorci de Normalització Lingüística de l'Hospitalet i en nombrosos grups territorials i de programacions puntuals.

Pel que fa als grups de treball provincial es participa en els següents: Multiculturalitat, Salut, Arts escèniques, Idiomes, Gènius (web infantil provincial), Referència virtual, Novel·la i filmografia, Còmic, Teatre.

La Biblioteca Josep Janés forma part del grup Biblioteques Inclusives impulsat per la Generalitat.



Recomanacions de material audiovisual a la plataforma [Medium](#)



3.5 Difusió

Durant el 2016 s'ha mantingut l'edició de **materials impresos** per donar a conèixer les activitats i els serveis de les biblioteques. La despesa municipal d'aquest documents impresos ha estat de 12.272,80 €

Per a la difusió de les **activitats**:

S'ha editat un fulletó per cadascuna de les biblioteques que incloïa les activitats d'adults, familiars i d'aprenentatge informàtic.



- Postals i punts de llibre per a la publicitat puntual de conferències, tallers o presentacions de llibres.
- Aquest any hem incorporat un nou format: les postals mensuals de les activitats familiars a les biblioteques Bellvitge i Central Tecla Sala.
- Per a les commemoracions i activitats especials s'han editat els següents fulletons:
 - Premi L'H Confidencial
 - Estiu als jardins de la Biblioteca Can Sumarro.
 - Cicles de cinema negre

Les activitats de les biblioteques també han estat presents en les publicitats de programes transversals dels quals en som participants:

- Festival Acròbates
- Pessics de ciència
- La Nit de Santa Llúcia
- Blues and Boogie

Per a la difusió dels **serveis** s'han editat:

- Postals per a la demanda d'informació.
- Punts de préstec de llibres i audiovisuals



El departament de premsa de l'Ajuntament ha emès **18 notes de premsa**.



La revista **Viu L'Hospitalet** ha editat els següents reportatges

- Febrer: Premi L'H Confidencial
- Maig: Els autors locals
- Juliol: entrevista amb Vladimir Hernández (guanyador del Premi LH)

La Biblioteca la Bòbila, per la importància del seu fons temàtic de novel·la negra, ha tingut una gran presència mediàtica tant a diverses ràdios com diaris.

El **Digital·H** i la televisió de la ciutat s'han fet ressò de diverses notícies o activitats: Premi LH Confidencial, Trobada d'autors, Festes de Primavera, La Nit de Santa Llúcia, la Lliga dels llibres, el Consell de nois i noies i el concurs Llegir a l'estiu té premi.

A partir del setembre, **Televisió de L'Hospitalet** emet el programa *Taquilla inversa*, en el qual cada setmana dues biblioteques recomanen llibres.

Televisió de L'Hospitalet ha emès els següents reportatges: La Bebeteca de Bellvitge, El projecte ICI, el Fons de Flamenc de Bellvitge, la Lliga dels Llibres, les Aules d'estudi i diverses entrevistes a autors locals.



Bebeteca de la Biblioteca Bellvitge

La difusió i els serveis en **format electrònic i digital** han anat en augment.

A partir de març vam estrenar la nova **web municipal de biblioteques** que ha rebut 148.863 visites. També s'ha anat actualitzat la secció d'activitats de la web de la Diputació de Barcelona.

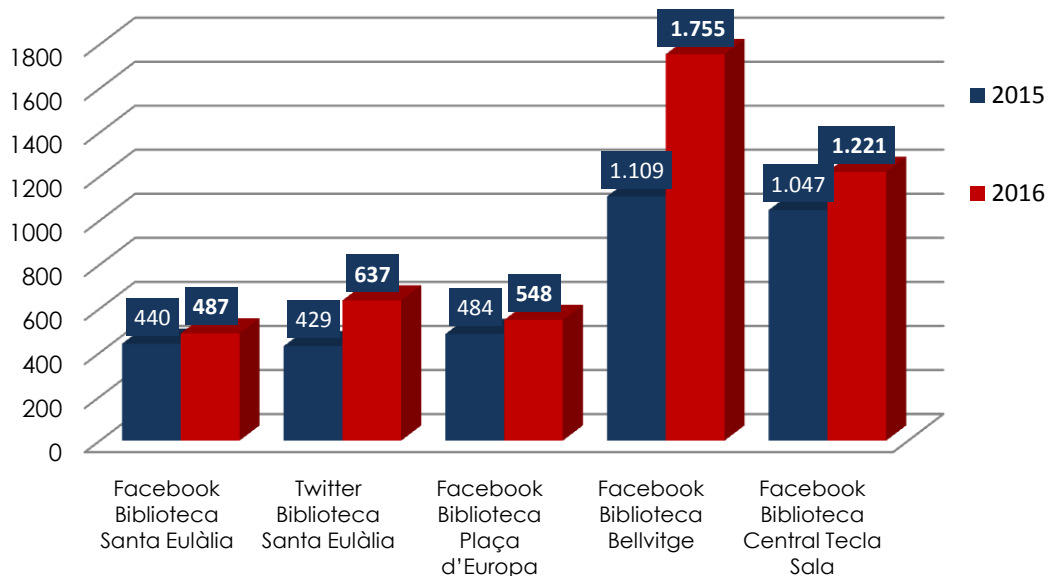
El compte de twitter @BibliotequesLH, durant aquest any ha tingut 877 nous seguidors i s'han fet 4.333 piulades.

Productes de promoció de les biblioteques:

- | | |
|---|-----------------|
| • Facebook Biblioteca Santa Eulàlia: | 487 seguidors |
| • Twitter Biblioteca Santa Eulàlia: | 637 seguidors |
| • Facebook Biblioteca Plaça d'Europa: | 548 seguidors |
| • Facebook Biblioteca Bellvitge: | 1.755 seguidors |
| • Facebook Biblioteca Central Tecla Sala: | 1.221 seguidors |
| • Blog de la Bòbila | 16.886 visites |



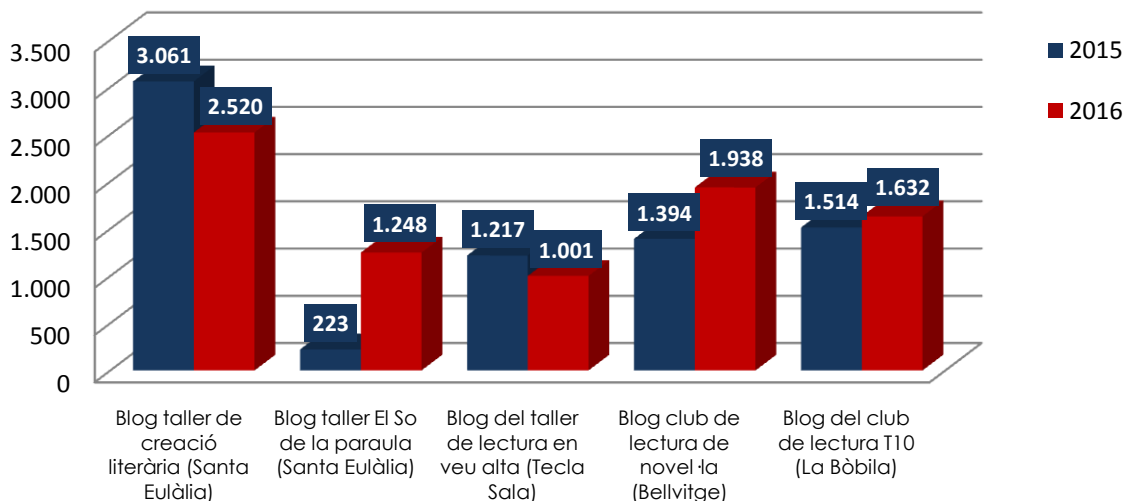
Promoció de les biblioteques



Productes difusors d'activitats específiques:

- Blog taller de creació literària (Santa Eulàlia): 2.520 visites
- Blog taller El So de la paraula (Santa Eulàlia): 1.248 visites
- Blog del taller de lectura en veu alta (Tecla Sala): 1.001 visites
- Blog Tu hi tens la paraula (Bellvitge): 1.938 visites
- Blog del club de lectura T10 (La Bòbila): 1.632 visites

activitats específiques



Butlletins d'activitats:

- Xarxa de biblioteques: 3.883 subscriptors – 42 butlletins
- Biblioteca la Bòbila: 888 subscriptors – 23 butlletins
- Biblioteca Bellvitge. Butlletí adults: 4.894 subscriptors - 15 butlletins
- Biblioteca Bellvitge. Butlletí infantil: 981 subscriptors - 13 butlletins
- Biblioteca La Florida: 1.190 subscriptors – 13 butlletins
- Biblioteca Santa Eulàlia: 312 subscriptors – 9 butlletins

Productes per dinamitzar i donar a conèixer els fons especials, aquest productes sovint no són només difusors d'informació sinó creadors de nous continguts.

Fons de còmic de la Biblioteca Central Tecla Sala:

- Twitter: 1.458 seguidors- 4.839 tuits
- Comictecla: 1.645 subscriptors

Fons d'autors locals de la Biblioteca Central Tecla Sala

- Web d'autors locals *L'Hospitalet Escriu* 13.550 visites

Fons de cinema de la Biblioteca Can Sumarro:

- Blog *Districte Cinema*: 1.081 visites

Fons de gènere negre i policíac:

- Cartellera noir: 540 visites
- Club de lectura negra: 950 visites
- Blog sobre González Ledesma: 1.772 visites
- La Barcelona de Méndez: 2.182 visites
- Pepe Carvalho: 255 visites
- La Cua de Palla: 1 837 visites
- Revista Gimlet: 142 visites

Els blogs formatius:

- *Clica i aprèn*: recursos per a l'autoaprenentatge (Biblioteca Bellvitge): 35.363 visites
- *Arma't de recursos*, recursos d'aprenentatge d'idiomes (Biblioteca La Bòbila): 998 visites



4. LES BIBLIOTEQUES

Biblioteca Tecla Sala



A nivell intern la incorporació del sotsdirector de la biblioteca ha significat un canvi organitzatiu important. El sotsdirector assumeix la direcció operativa de la biblioteca i les seves funcions de central recolzant a nivell tècnic a la resta de biblioteques, i el director es pot centrar en la direcció estratègica i en el seu paper de Cap de Zona del Baix Llobregat.

Durant el 2016, dins del projecte TANDEM s'ha posat en marxa la col·laboració amb l'escola Joan Maragall de foment de la lectura dins de la comunitat educativa de l'escola amb molts bons resultats.

Dins de l'àmbit de còmic, s'ha rebut una important donació d'exemplars i de fanzins per part de FICOMIC i la biblioteca ha participat amb una ponència a les II Jornades de Còmic organitzades conjuntament per la Biblioteca Can Fabra de Barcelona i la Biblioteca Central Tecla Sala.

Igualment, en l'àmbit del Blues, l'any 2016 es van posar en marxa les audicions de música blues, "Jukebox Sessions", que es van presentar a la 2a edició de Bib&Play a Barcelona.

S'ha implementar el préstec d'ordinadors portàtils amb 10 equips, oferta que se suma a la que oferien fins ara Bellvitge i Plaça Europa.

Bellvitge

S'ha produït un augment espectacular en les visites virtuals, principalment als blogs, Facebook i Twiteer. Igualment s'han recuperat les xifres de préstec de portàtils atribuïble a la renovació dels equips i s'han diversificat els usuaris de formació bàsica en TIC. En canvi, malgrat sigui una tendència general, cal estar alerta per la davallada en el préstec de fons audiovisual.

Com a prova pilot, s'ha posat en marxa el préstec de tauletes digitals amb bons resultats. Aquest servei s'estendrà a la resta de biblioteques durant 2017.



La Biblioteca Bellvitge és capdavantera en impulsar propostes d'activitats que són gestionades pels propis usuaris: Club del Silenci, Club de la llana, Atura't i medita i el Blog *Tu hi tens la paraula*.

Destaca també la posada en marxa d'un aula d'estudis gestionada per la biblioteca que s'incorpora a l'oferta de la ciutat i l'ha incorporació al projecte *De l'hort a la biblioteca* impulsat per la Diputació de Barcelona.



De l'hort a la Biblioteca

Can Sumarro

Les dades d'aquest exercici s'han mantingut estables, i fins i tot en alguns indicadors principals hi ha un petit increment: visitants, participants activitats, visites escolars. En un moment on la tendència és a la baixa, aquest creixement moderat o manteniment de les xifres, fan que Can Sumarro sigui una biblioteca força estable.



"The Impact of" a Biblioteca Can Sumarro. Espectacle de fusió flamenc-jazz

Es reforça el paper de biblioteca de proximitat, i cada cop més és un espai de referència al barri, on els jardins juguen un paper important per organitzar activitats pròpies i per acollir diverses programacions de barri i de ciutat: Programació d'Estiu, Festa Major, Primavera in Black, Lliga dels

llibres, etc.

Cal destacar l'iniciativa d'implementar un sistema pictogràfic als llocs claus de la biblioteca infantil per a nens amb necessitats especials, que servirà de base per fer un projecte més ampli per a totes les biblioteques de la ciutat.

La Bòbila

Hi ha una clara tendència a la baixa d'usuaris en quasi bé tots els serveis, exceptuant els participants en les activitats. En aquest fet intervenen, a més de les tendències generals, la transformació constant del barri degut als fluxos migratoris.

Pel que fa al foment de la lectura, el gènere negre segueix essent el fil conductor de les activitats: el Premi L'H Confidencial, que ha arribat a la seva 10a edició, VII Concurs de Microrelats negres, cicles de cinema negre,...



S'ha implementat el préstec d'ordinadors portàtils amb 5 equips, oferta que se suma a la que oferien fins ara les biblioteques Bellvitge i Plaça Europa.

La Biblioteca la Bòbila ha creat un nou servei de suport als treballs de recerca dels instituts, amb l'objectiu d'acostar els alumnes i els professors de batxillerat a la biblioteca i poder-los oferir la resta de serveis.

En l'àmbit de la cohesió social, s'ha creat un nou Club de lectura fàcil en català i un Grup de conversa en català, en col·laboració amb els CNL d'Esplugues i l'Hospitalet.

Josep Janés

Les dades de préstec i els usos globals de la biblioteca baixen significativament. El nombre d'activitats també ha baixat encara que els participants han pujat una mica. S'ha ampliat la cobertura Wi-Fi en la sala polivalent el que ha significat un augment dels usos.

S'han posat en marxa com a prova pilot el servei de Préstec Domiciliari i el projecte LECXIT d'acompanyament lector a infants, amb voluntaris de la biblioteca que s'han inscrit a Voluntaris de L'Hospitalet. En l'àmbit de les Arts Escèniques s'ha creat un nou club de lectura teatral, aquest cop en anglès.



Club de lectura teatral (al Teatre Joventut)

La Biblioteca Josep Janés és especialment activa en el tractament de la diversitat funcional i amb motiu del Dia Internacional i Europeu de les Persones amb Discapacitat ofereix una programació específica.

En aquests sentit, la biblioteca va participar en els 14es. Jornades Catalanes d'Informació i Documentació, presentant la bona pràctica: *Biblioteques de l'Hospitalet obertes a tothom. Cinc programes per a la inclusió de les persones amb diversitat funcional.*

També va participar en el VIII Congreso Nacional de Bibliotecas Públicas presentant la bona pràctica: *Nuevas herramientas de curación de contenidos en las Bibliotecas Públicas de l'Hospitalet: la iniciativa de promoción y difusión del fondo audiovisual a través de Milq.*



La Florida

Malgrat un petit descens dels indicadors, La Florida es manté estable en la seva activitat i pro activa respecte als canvis que es produeixen en el barri i les necessitats dels usuaris.

Donat el flux migratori de la població, i les característiques d'espais de la biblioteca, és molt difícil fidelitzar un públic adult, en aquest sentit la biblioteca ha fet una aposta clara pel públic infantil: Tres clubs de lectura infantils amb grups reduïts, Club dels Deures, Hello Kids!, grup de conversa en anglès per infants de 9 a 12 anys.



Les activitats d'immersió lingüística són especialment importants. S'ofereixen grups de conversa en català i castellà i Hello Teens! grups de conversa en anglès per a joves entre 12 i 16 anys.

La biblioteca té una presència important en la dinàmica del barri i participa en la Festa Major i en les programacions de cinema del Centre Municipal la Florida - Ana Diaz Rico.

Plaça Europa

Seguint la tònica general, baixen de forma moderada els indicadors de préstec i usuaris. Pel que fa a les activitats s'ha augmentat significativament tant el número com els assistents.

Tot i això, el nombre d'usuaris actius ha crescut i la fidelització dels mateixos, de la mateixa manera que les activitats fetes de forma cooperativa amb les entitats del barri.

Les activitats per a nadons, el *Club del Conte i Hora del Conte per a Nadons* han tingut una gran acollida, el veïnatge en el mateix edifici amb la llar d'infants, fa que tingui especial sentit aquesta oferta. S'han pogut oferir sessions de contes en anglès a través de la col·laboració amb l'escola Kids&Us.



S'ha continuat promocionant les activitats TIC familiars i s'ha iniciat un grup de conversa en català en col·laboració al CNL de l'Hospitalet

Santa Eulàlia

A la Biblioteca Santa Eulàlia, les dades de préstec baixen, mentre pugen les visites i es mantenen els usuaris actius. Els usos wi-fi han augmentat significativament igual que les activitats per adults, que pugen tant el nombre com els assistents, mentre que les infantils han disminuït moderadament.



Destaquen les activitats de Festa Major, la participació en el Festival Acròbates de música i poesia i les activitats conjuntes amb Plàudite Teatre i la Federació Catalana d'Scrabble.

S'ha incrementat la presència de la biblioteca en les xarxes socials, amb recomanacions literàries i culturals i fent d'altaveu dels esdeveniments del barri.

